

2020– yilning yanvar – iyun oylarida Toshkent viloyatining qishloq, o‘rmon va baliq xo‘jaligi

Dastlabki ma'lumotlarga ko'ra, 2020– yilning yanvar – iyun oylarida qishloq, o‘rmon va baliq xo‘jaligi mahsulot (xizmat) larining umumiy hajmi 10 687,1 mlrd. so‘mni yoki 2019– yilning mos davriga nisbatan 103,3 % ni, shu jumladan, dehqonchilik va chorvachilik, ovchilik va ushbu sohalarda ko‘rsatilgan xizmatlar – 10 288,2 mlrd. so‘mni (103,3 %), o‘rmon xo‘jaligi – 344,3 mlrd. so‘mni (103,7 %), baliq xo‘jaligi – 54,6 mlrd. so‘mni (101,9 %) tashkil qildi. Respublika qishloq, o‘rmon va baliq xo‘jaligi tarkibida Toshkent viloyatining ulushi 11,0 % ni tashkil etdi.

**10 687,1****Toshkent viloyati bo‘yicha
qishloq, o‘rmon va baliq xo‘jaligi
mahsulot (xizmat)larining hajmi, mlrd. so‘m**

01

**10 288,2****Dehqonchilik va chorvachilik, ovchilik
va ushbu sohalarda ko‘rsatilgan xizmatlar**

02

**344,3****O‘rmon xo‘jaligi**

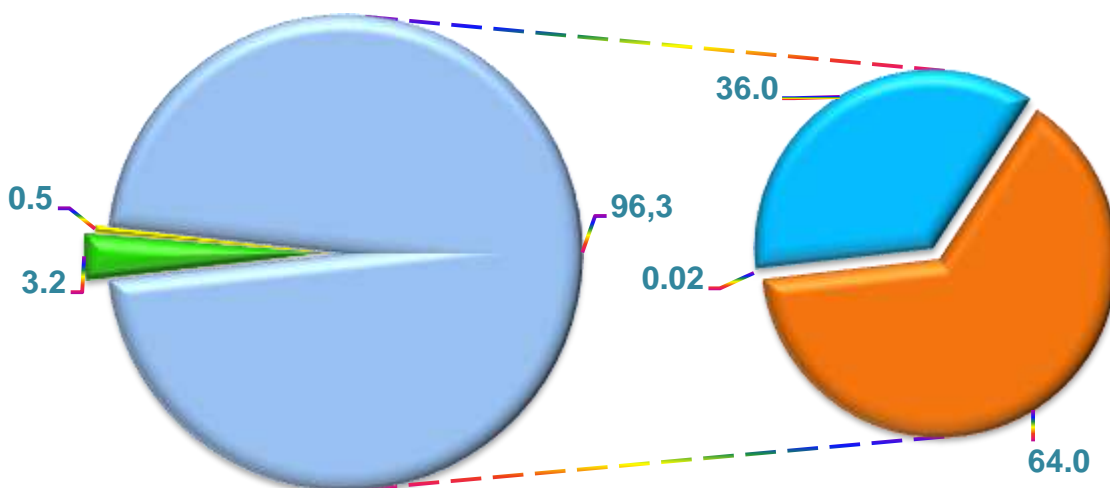
03

**54,6****Baliq xo‘jaligi**

Qishloq, o‘rmon va baliq xo‘jaligi mahsulot (xizmat)lar hajmining o‘shish sur‘ati



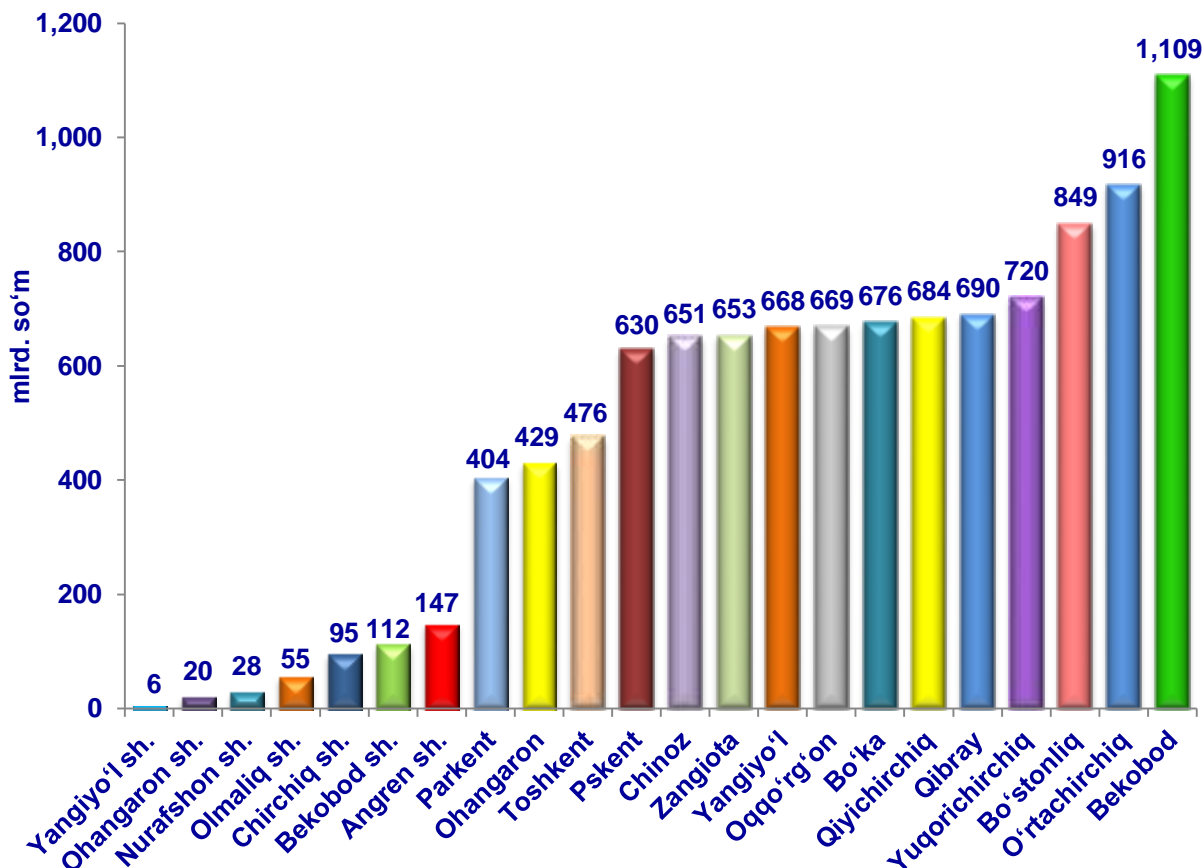
Qishloq, o‘rmon va baliq xo‘jaligi mahsulot (xizmat)lari umumiy hajmining taqsimlanishi (%)



- O‘rmon xo‘jaligi
- Baliq xo‘jaligi
- Dehqonchilik va chorvachilik, ovchilik va ushbu sohalarda ko‘rsatilgan xizmatlar
- Dehqonchilik
- Chorvachilik
- Ovchilik va qishloq xo‘jaligi sohasidagi xizmatlar

2020–yilning yanvar – iyun yakunlariga ko‘ra, qishloq, o‘rmon va baliq xo‘jaligi mahsulot (xizmat)lar umumiy hajmining 96,3 % i – dehqonchilik va chorvachilik, ovchilik va ushbu sohalarda ko‘rsatilgan xizmatlar, 3,2 % i – o‘rmon xo‘jaligi, 0,5 % i – baliq xo‘jaligi hissasiga to‘g‘ri keladi.

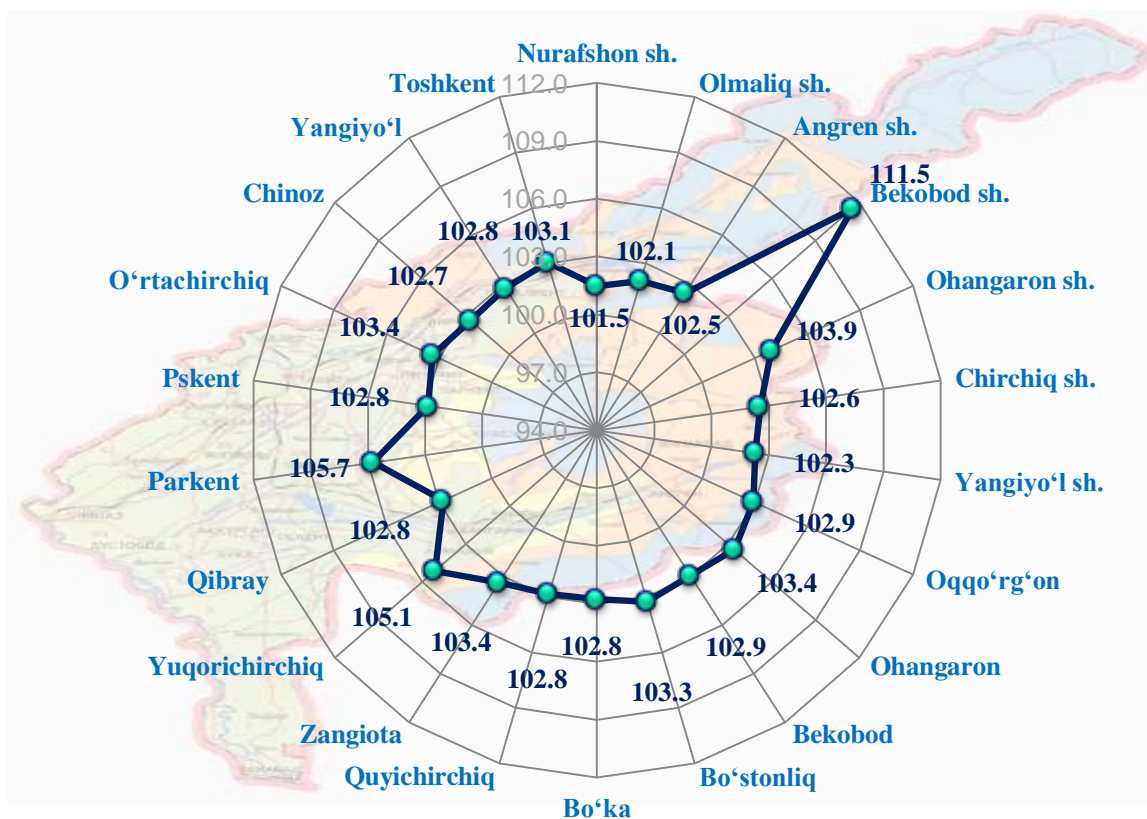
Shahar va tumanlar kesimida qishloq, o‘rmon va baliq xo‘jaligi mahsulot (xizmat)larining hajmi



2020–yilning yanvar – iyun oylarida, shahar va tumanlar kesimida qishloq, o‘rmon va baliq xo‘jaligi mahsulot (xizmat)larining eng yuqori hajmi Bekobod (1 109 mlrd. so‘m), O‘rtachirchiq (916 mlrd. so‘m) va Bo‘stonliq (849 mlrd. so‘m) tumanlarida qayd etildi. Aksincha kam hajmga ega hududlarga Yangiyo‘l (6 mlrd. so‘m), Ohangaron (20 mlrd. so‘m) va Nurafshon shahar (28 mlrd. so‘m)larini keltirib o‘tish mumkin.

Yuqori o‘sish sur‘atlari Bekobod shahri (111,5 %), Parkent tumani (105,7 %) va Yuqorichirchiq tumani (105,1 %)da kuzatildi. Nurafshon (101,5 %), Olmaliq (102,1 %), Yangiyo‘l (102,3 %), Angren (102,5 %) va Chirchiq shaharlari (102,6 %)da esa aksincha o‘sish sur‘atlari pastligi kuzatildi.

Hududlar bo'yicha qishloq, o'rmon va baliq xo'jaligi mahsulot (xizmat)larining o'sish sur'ati

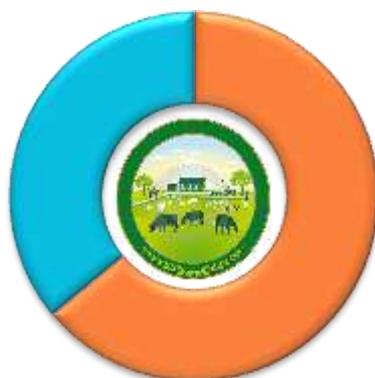


Qishloq xo'jaligi mahsulotlari

2020– yilning yanvar – iyun oylarida ishlab chiqarilgan qishloq xo'jaligi mahsulotlari hajmi 10 243,7 mlrd. so'mni yoki 2019– yilning mos davriga nisbatan 103,2 % ni, shu jumladan, dehqonchilik mahsulotlari –3 687,7 mlrd. so'mni (103,7 %), chorvachilik mahsulotlari – 6 556,0 mlrd. so'mni (102,9 %) tashkil qildi.

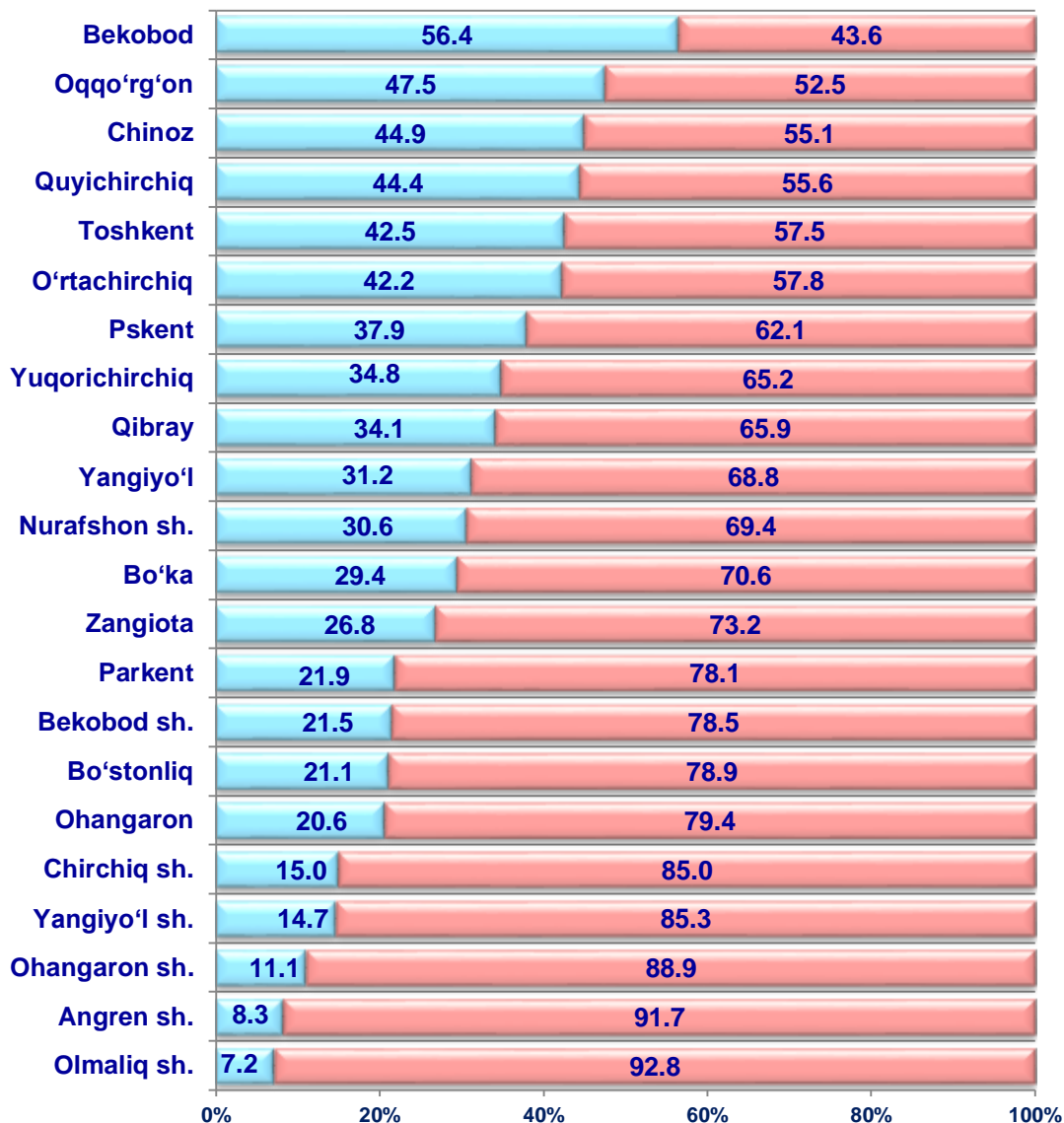
Qishloq xo'jaligi mahsulotlari ishlab chiqarish hajmida dehqonchilik va chorvachilik mahsulotlarining ulushi

36,0 %
Dehqonchilik mahsulotlari



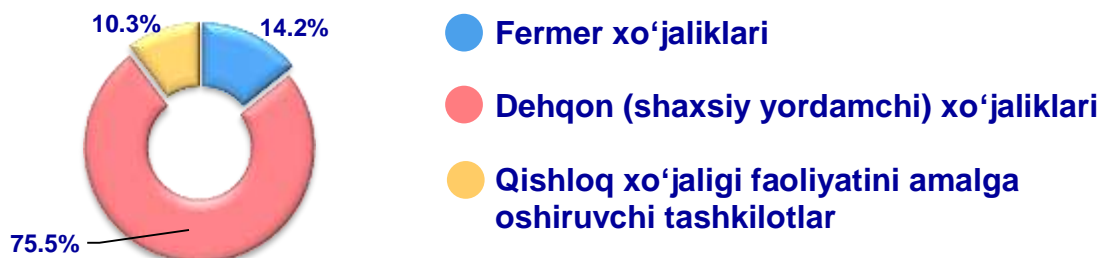
64,0 %
Chorvachilik mahsulotlari

Ishlab chiqarilgan qishloq xo'jaligi mahsulotlari hajmining hududlar kesimida taqsimlanishi (%)



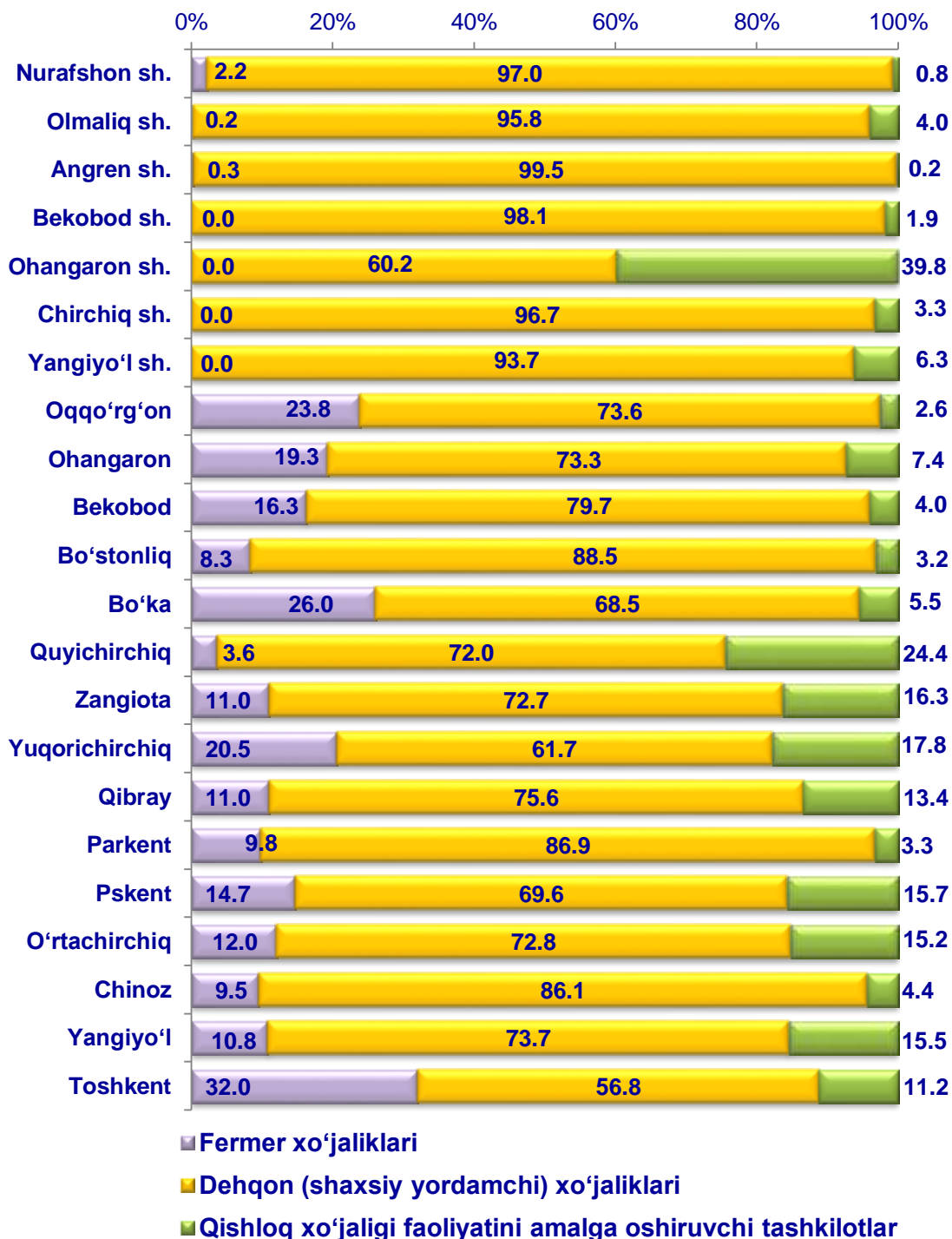
■ Dehqonchilik mahsulotlari ■ Chorvachilik mahsulotlari

Qishloq xo'jaligi mahsulotlari ishlab chiqarish hajmida dehqonchilik va chorvachilik mahsulotlarining ulushi



Xo'jalik toifalari bo'yicha tahlillar, qishloq xo'jaligi mahsulotlari umumiy hajmining 75,5 % i – dehqon (shaxsiy yordamchi) xo'jaliklariga, 14,2 % i – fermer xo'jaliklariga, 10,3 % i – qishloq xo'jaligi faoliyatini amalga oshiruvchi tashkilotlarga to'g'ri kelishini ko'rsatmoqda.

Ishlab chiqarilgan qishloq xo'jaligi mahsulotlarining hududlar bo'yicha xo'jalik toifalari kesimida taqsimlanishi (%)



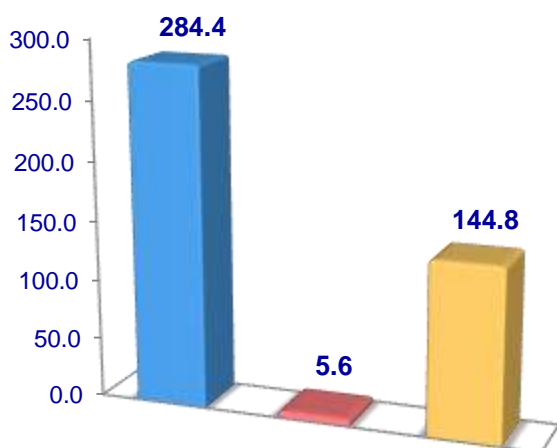
2020– yilning yanvar – iyun oylari yakuniga ko'ra ishlab chiqarilgan qishloq xo'jaligi mahsulotlari tarkibidagi fermer xo'jaliklarining ulushi bo'yicha eng yuqori ko'rsatkich Toshkent tumanida (32,0 %), dehqon (shaxsiy yordamchi) xo'jaliklarining eng yuqori ulushi Angren shahrida (99,5 %), qishloq xo'jaligi faoliyatini amalga oshiruvchi tashkilotlarning eng yuqori ulushi Ohangaron shahrida (39,8 %) qayd etildi.

Dehqonchilik

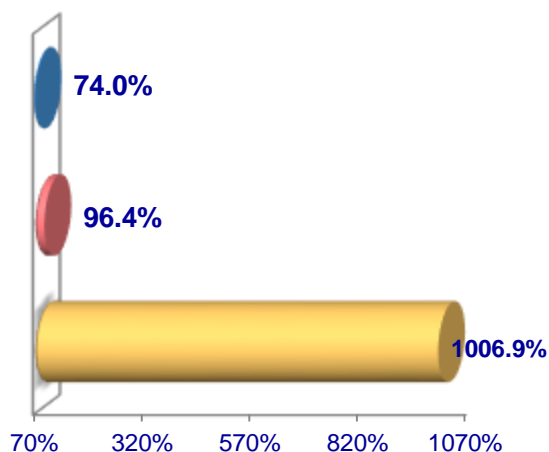
2020– yilning yanvar – iyun oylarida ishlab chiqarilgan dehqonchilik mahsulotlarining hajmi 3 687,7 mlrd. soʻmni yoki 2019– yilning mos davriga nisbatan 103,7 % ni tashkil etdi. Ishlab chiqarilgan qishloq xoʻjaligi mahsulotlarining umumiy hajmida dehqonchilik mahsulotlarining ulushi 36,0 % ni tashkil qildi.

Donli ekinlar

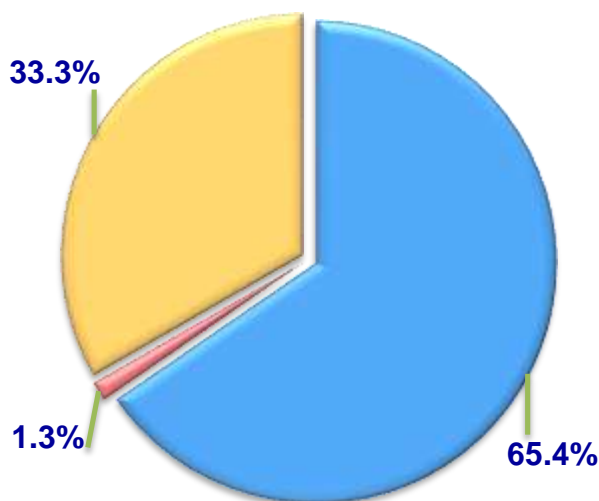
Hajmi, ming t.



O'sish sur'ati



Ishlab chiqarilgan mahsulotning xoʻjalik toifalari bo'yicha taqsimlanishi



● Fermer xoʻjaliklari

● Dehqon (shaxsiy yordamchi) xoʻjaliklari

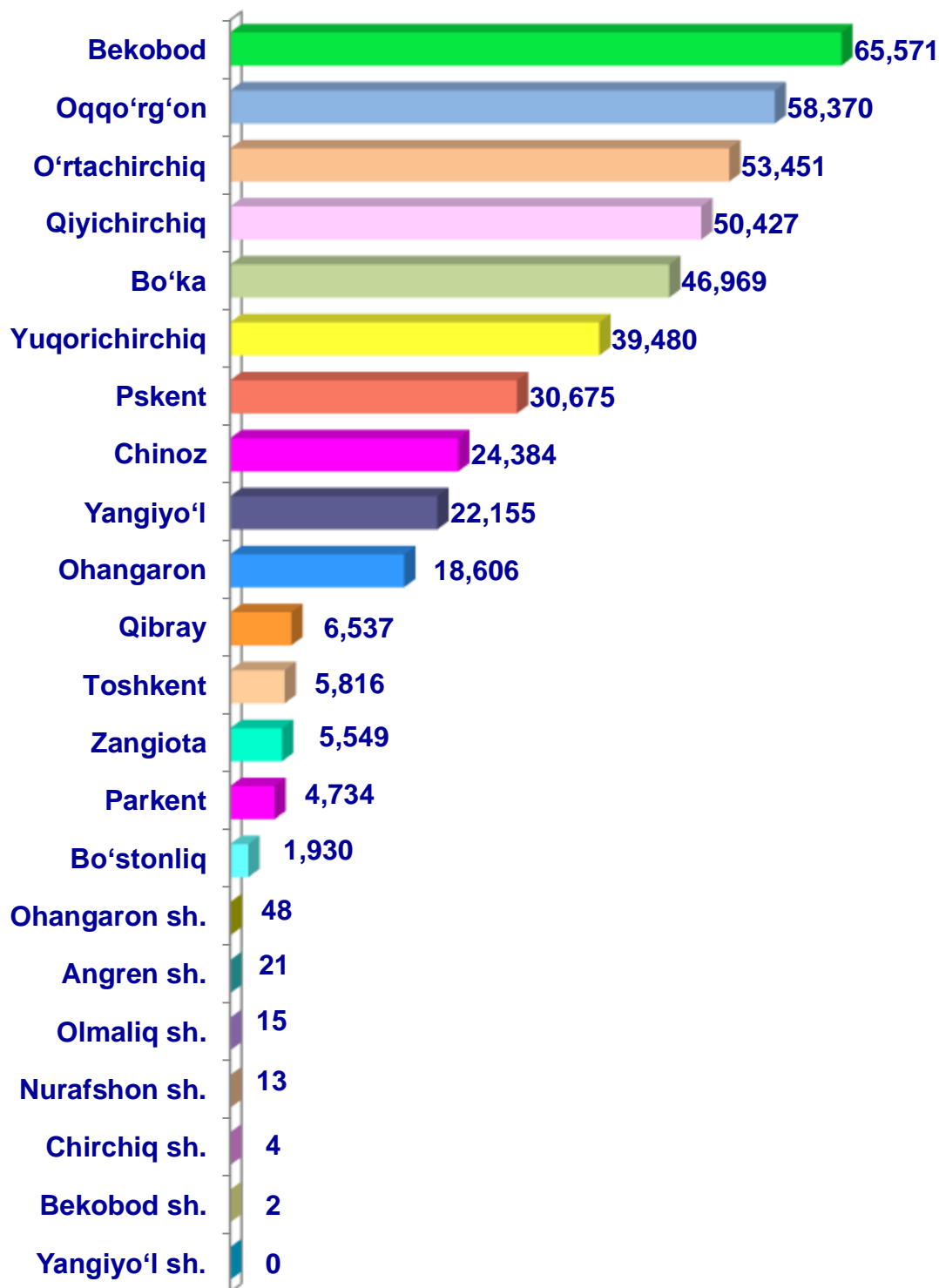
● Qishloq xoʻjaligi faoliyatini amalga oshiruvchi tashkilotlar



2020– yilning yanvar – iyun oylarida barcha toifadagi xoʻjaliklar tomonidan 434,8 ming t. don va dukkakli don (2019– yilning yanvar – iyuniga nisbatan 7,5 % ga koʻp) ishlab chiqarildi. Don va dukkakli don ishlab chiqarish koʻrsatkichlarini xoʻjaliklar toifalari boʻyicha tahlil qilinganda, don ishlab chiqarish umumiy hajmidan 65,4 % i fermer xoʻjaliklari hissasiga toʻgʻri kelishini koʻrsatmoqda.

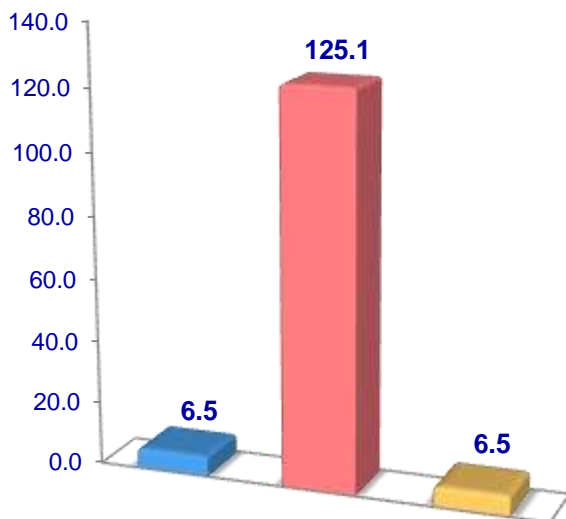


**Toshkent viloyati bo'yicha
donli ekinlar yetishtirish
hajmi, tonna**

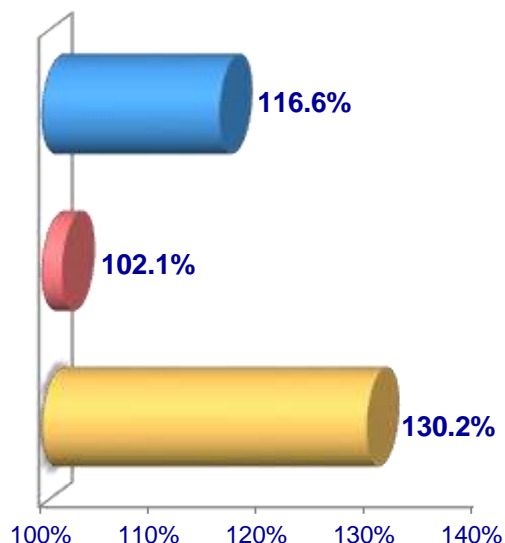


Kartoshka

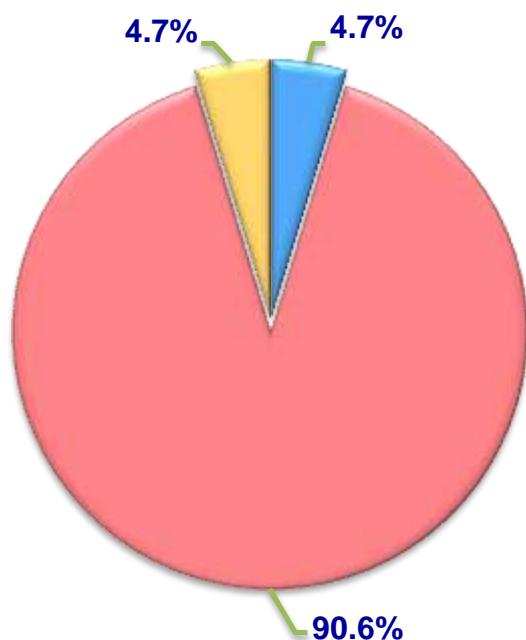
Hajmi, ming t.



O'sish sur'ati



**Ishlab chiqarilgan mahsulotning
xo'jalik toifalari bo'yicha taqsimlanishi**



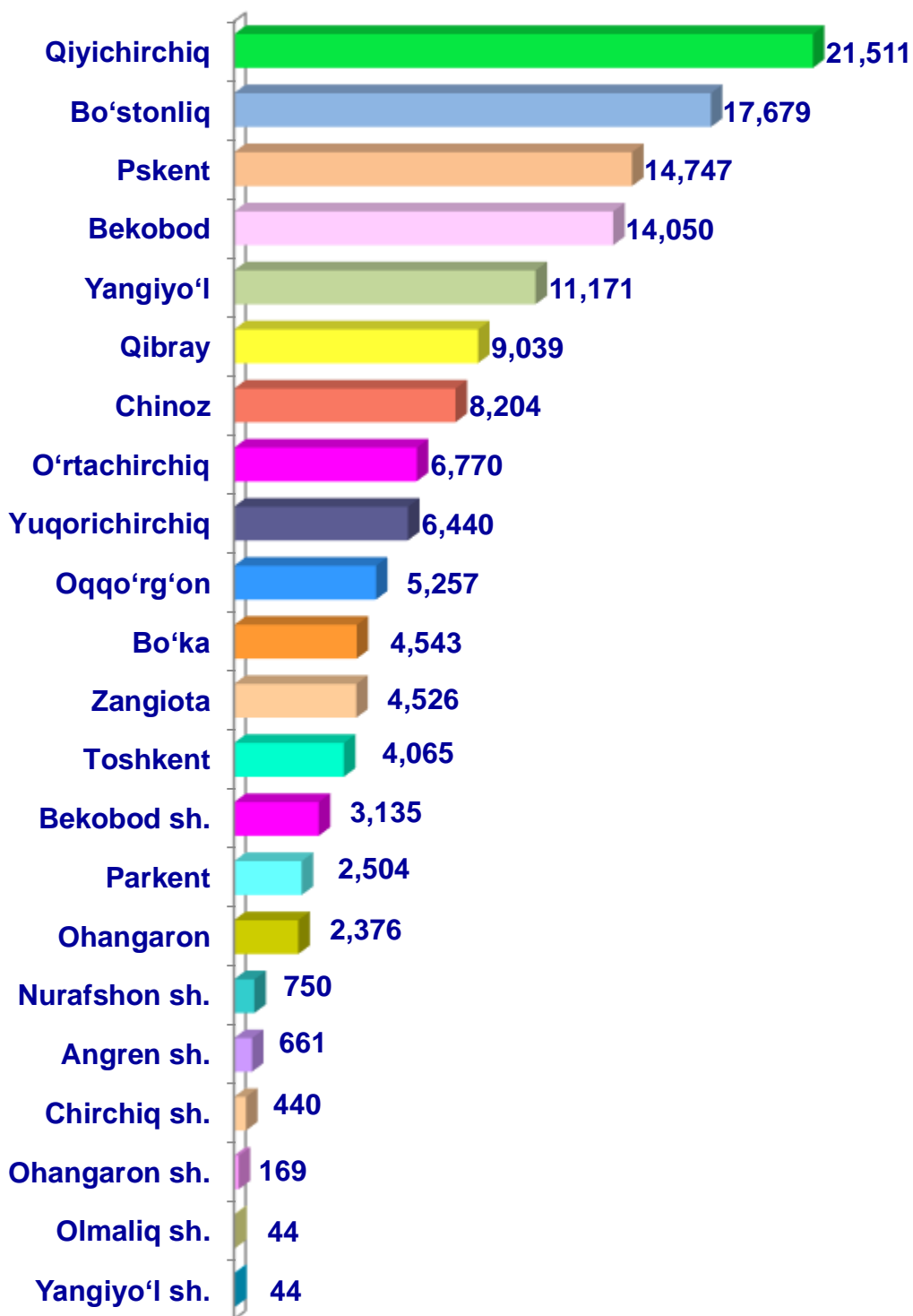
- **Fermer xo'jaliklari**
- **Dehqon (shaxsiy yordamchi) xo'jaliklari**
- **Qishloq xo'jaligi faoliyatini amalga oshiruvchi tashkilotlar**



2020–yilning yanvar – iyun oylarida barcha toifadagi xo'jaliklar tomonidan 138,1 ming t. kartoshka (2019–yilning yanvar – iyuniga nisbatan 3,8 % ga ko'p) ishlab chiqarildi. Kartoshka ishlab chiqarish ko'rsatkichlarini xo'jaliklar toifalari bo'yicha tahlil qilinganda, kartoshka ishlab chiqarish umumiy hajmidan 90,6 % i dehqon (shaxsiy yordamchi) xo'jaliklari hissasiga to'g'ri kelishini ko'rsatmoqda.

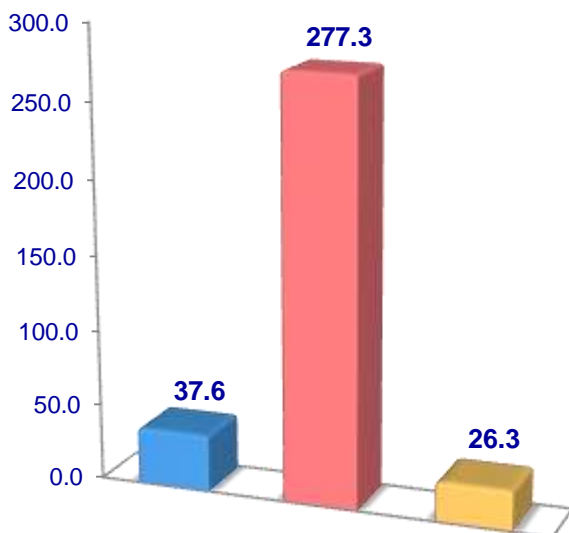


**Toshkent viloyati bo'yicha
kartoshka yetishtirish
hajmi, tonna**

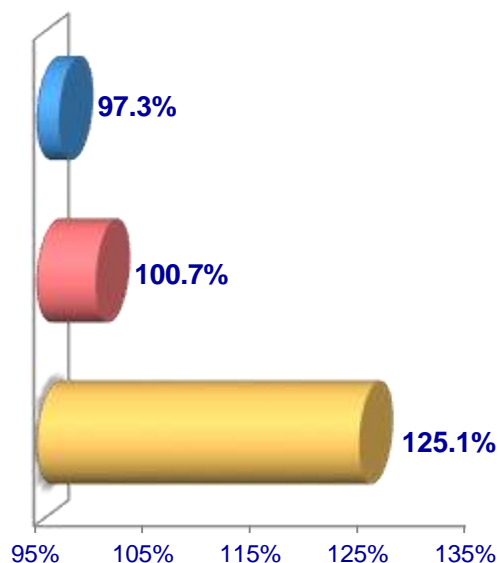


Sabzavotlar

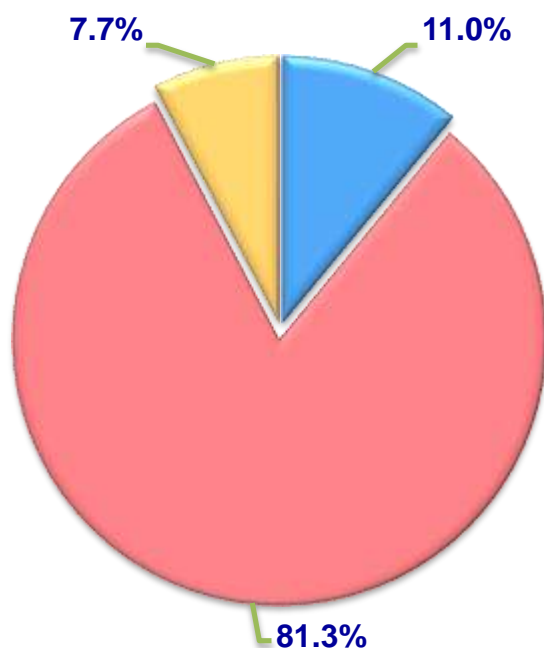
Hajmi, ming t.



O'sish sur'ati



**Ishlab chiqarilgan mahsulotning
xo'jalik toifalari bo'yicha taqsimlanishi**



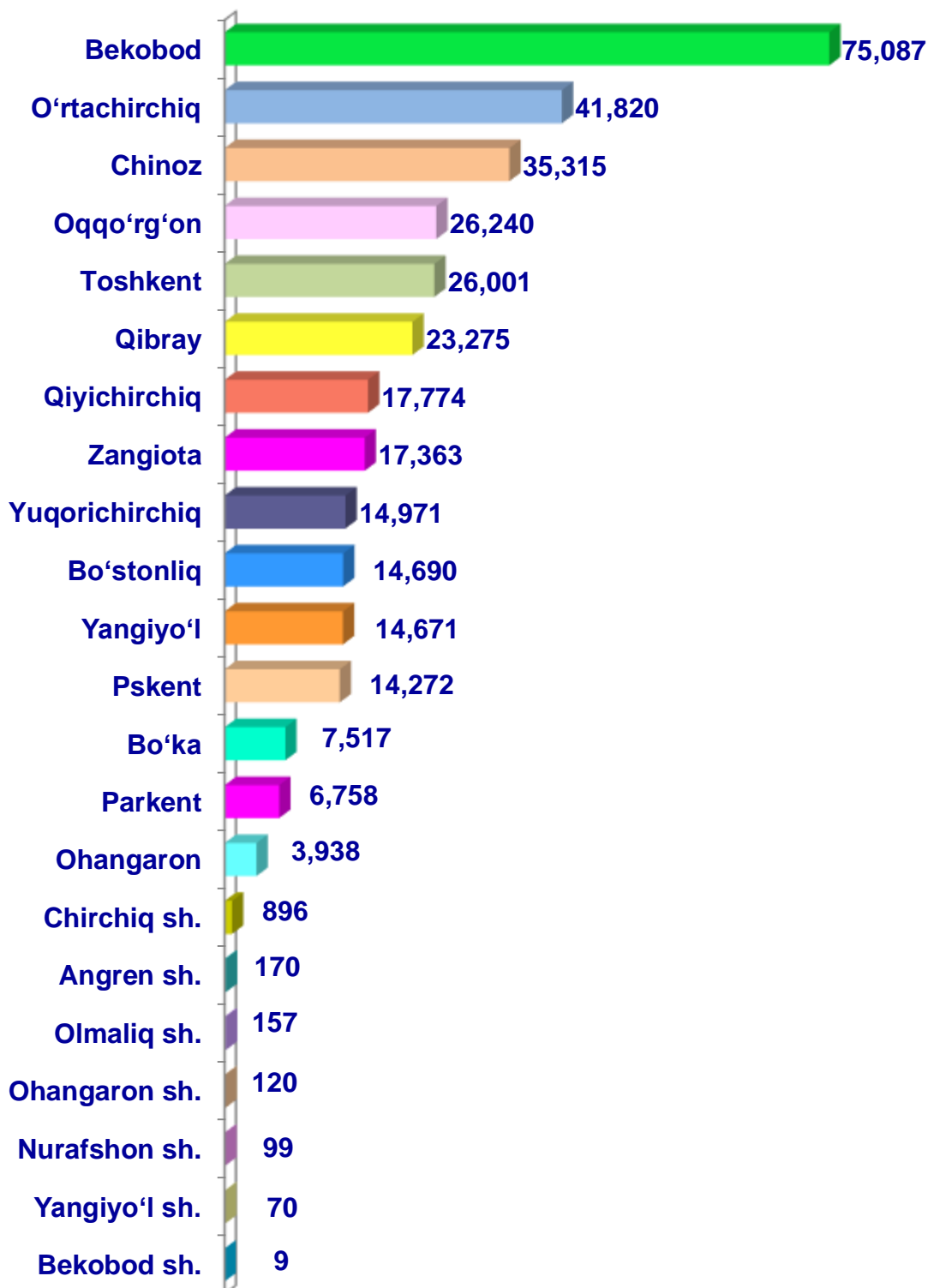
- **Fermer xo'jaliklari**
- **Dehqon (shaxsiy yordamchi) xo'jaliklari**
- **Qishloq xo'jaligi faoliyatini amalga oshiruvchi tashkilotlar**



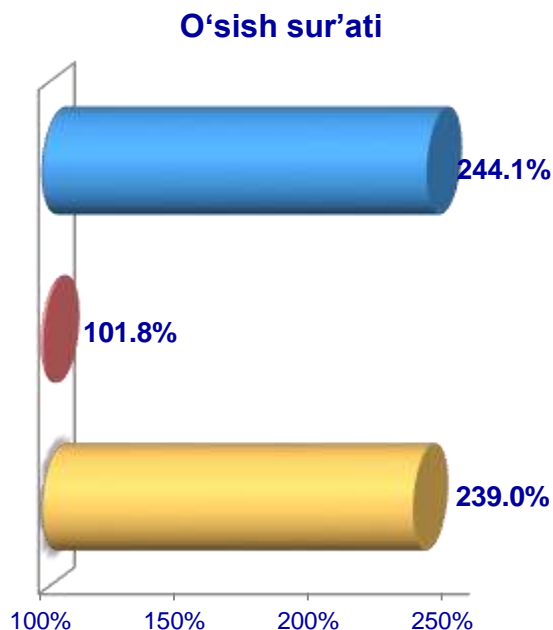
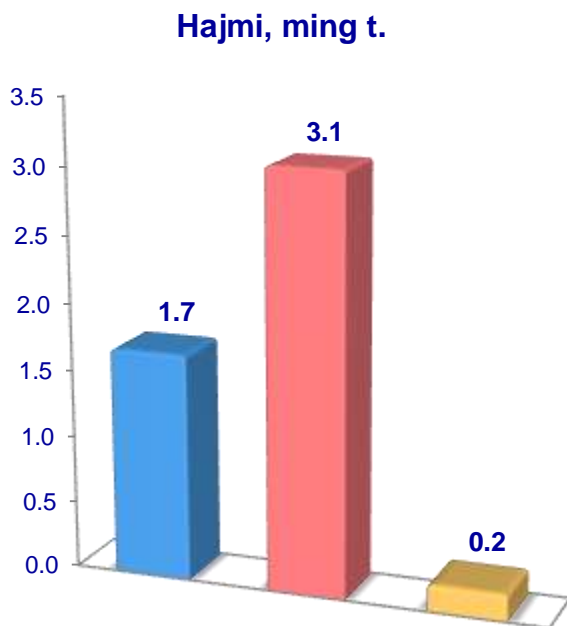
2020– yilning yanvar – iyun oylarida barcha toifadagi xo'jaliklar tomonidan 341,2 ming t. sabzavotlar (2019– yilning yanvar – iyuniga nisbatan 1,8 % ga ko'p) ishlab chiqarildi. Sabzavot ishlab chiqarish ko'rsatkichlarini xo'jaliklar toifalari bo'yicha tahlil qilinganda, sabzavot ishlab chiqarish umumiy hajmidan 81,3 % i dehqon (shaxsiy yordamchi) xo'jaliklari hissasiga to'g'ri kelishini ko'rsatmoqda.



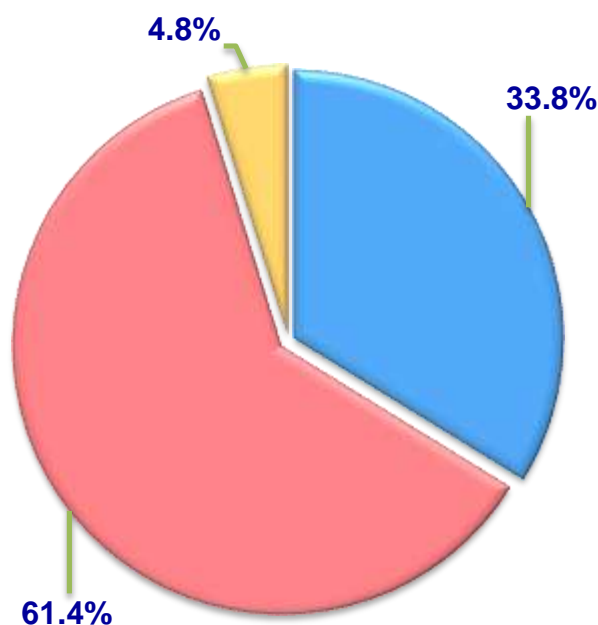
**Toshkent viloyati bo'yicha
sabzavotlar yetishtirish
hajmi, tonna**



Poliz ekinlari



Ishlab chiqarilgan mahsulotning xo'jalik toifalari bo'yicha taqsimlanishi



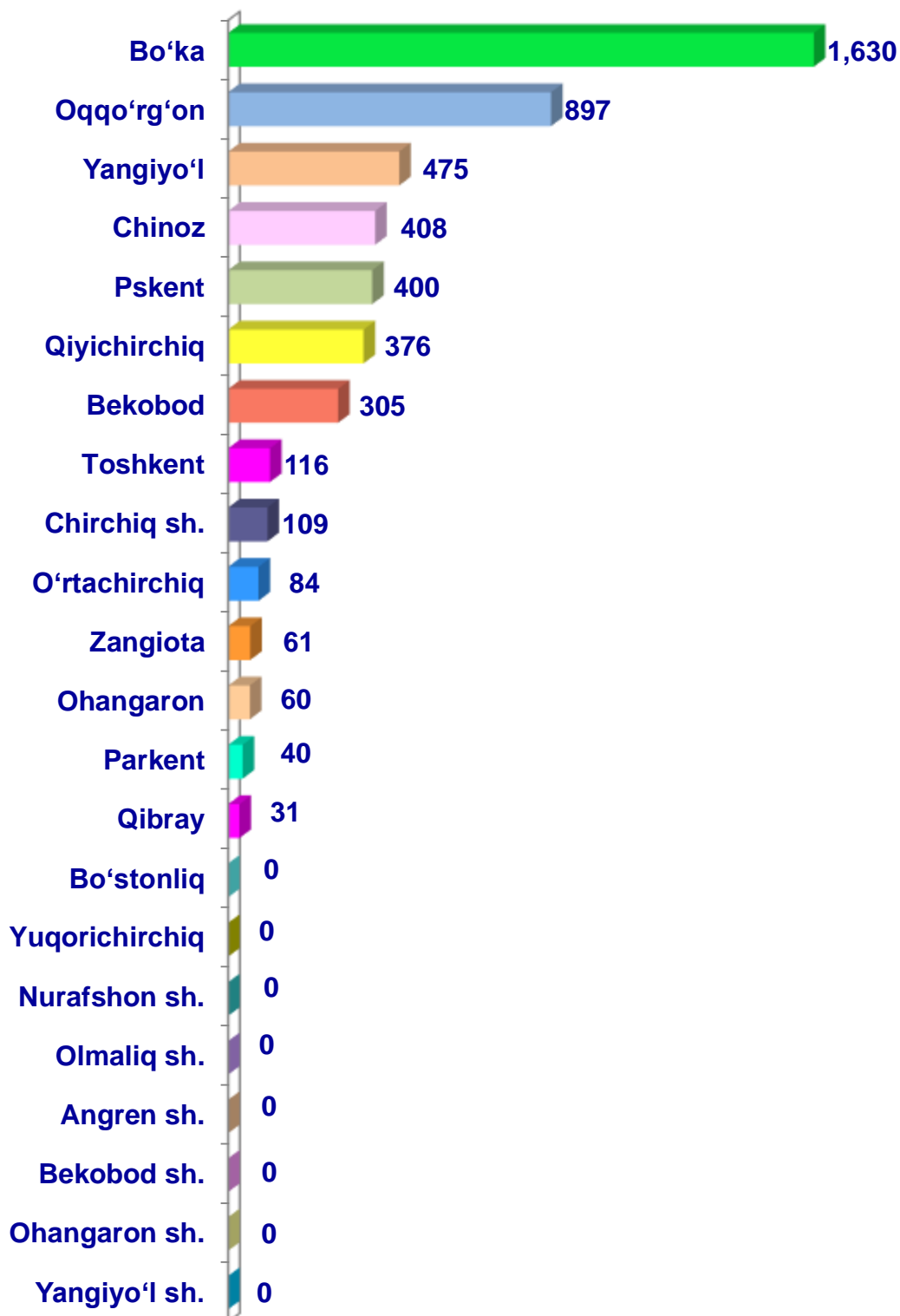
- **Fermer xo'jaliklari**
- **Dehqon (shaxsiy yordamchi) xo'jaliklari**
- **Qishloq xo'jaligi faoliyatini amalga oshiruvchi tashkilotlar**



2020– yilning yanvar – iyun oylarida barcha toifadagi xo'jaliklar tomonidan 5,0 ming t. poliz (2019– yilning yanvar – iyuniga nisbatan 16,7 % ga ko'p) ishlab chiqarildi. Poliz ishlab chiqarish ko'rsatkichlarini xo'jaliklar toifalari bo'yicha tahlil qilinganda, poliz ishlab chiqarish umumiy hajmidan 61,4 % i dehqon (shaxsiy yordamchi) xo'jaliklari hissasiga to'g'ri kelishini ko'rsatmoqda.

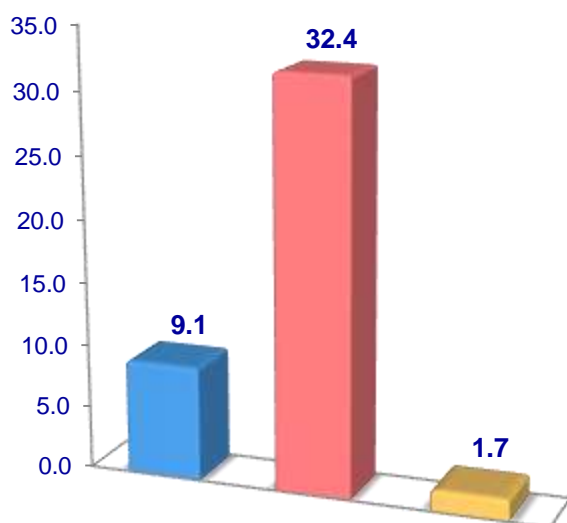


Toshkent viloyati bo'yicha
poliz ekinlari yetishtirish
hajmi, tonna

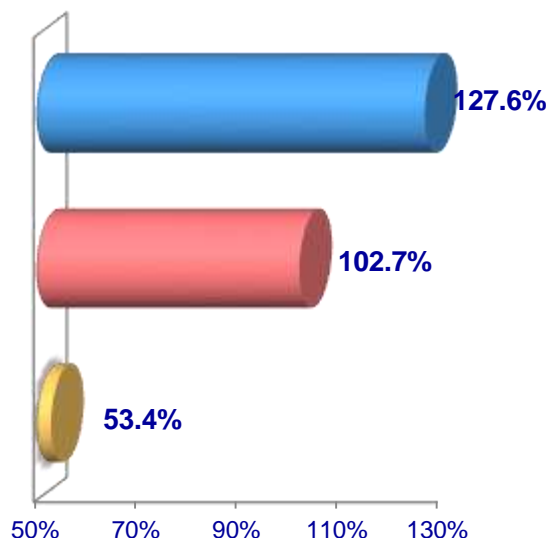


Meva va rezavorlar

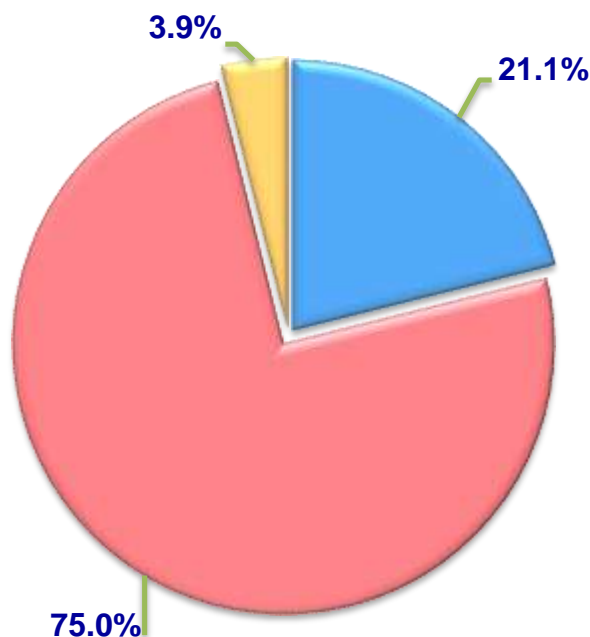
Hajmi, ming t.



O'sish sur'ati



Ishlab chiqarilgan mahsulotning
xo'jalik toifalari bo'yicha taqsimlanishi



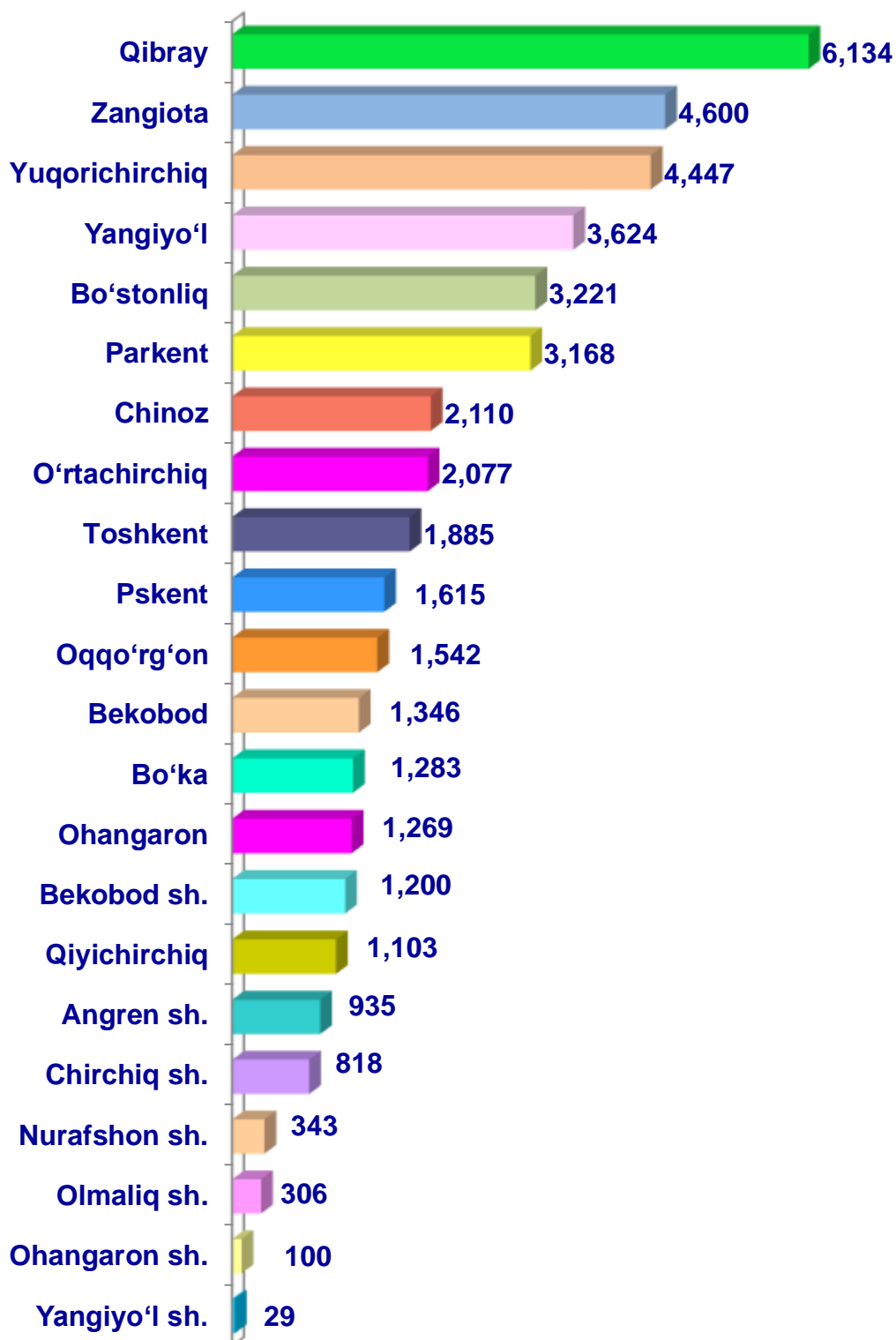
- Fermer xo'jaliklari
- Dehqon (shaxsiy yordamchi) xo'jaliklari
- Qishloq xo'jaligi faoliyatini amalga oshiruvchi tashkilotlar



2020– yilning yanvar – iyun oylarida barcha toifadagi xo'jaliklar tomonidan 43,2 t. meva va rezavorlar (2019– yilning yanvar – iyuniga nisbatan 3,2 % ga ko'p) ishlab chiqarildi. Meva va rezavorlar ishlab chiqarish ko'rsatkichlarini xo'jaliklar toifalari bo'yicha tahlil qilinganda, meva va rezavorlar ishlab chiqarish umumiy hajmidan 75,0 % i dehqon (shaxsiy yordamchi) xo'jaliklari hissasiga to'g'ri kelishini ko'rsatmoqda.

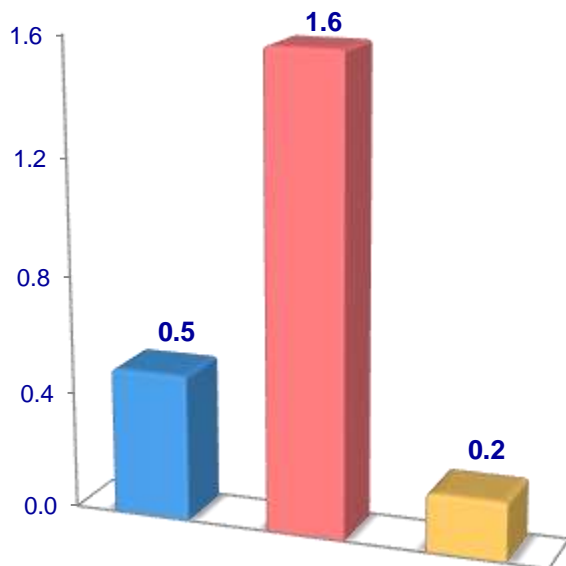


**Toshkent viloyati bo'yicha
meva va rezavorlar yetishtirish
hajmi, tonna**

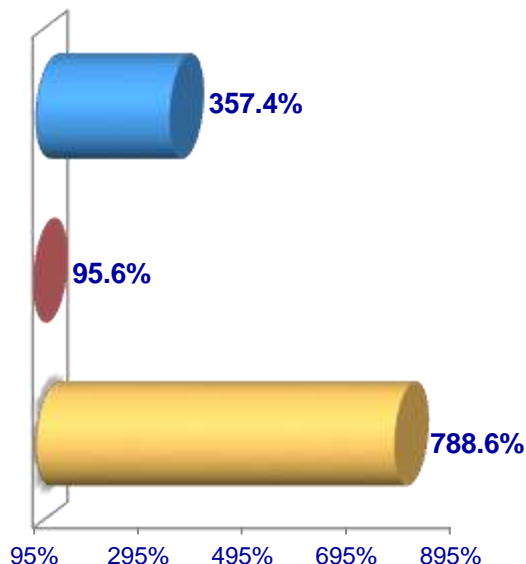


Uzum

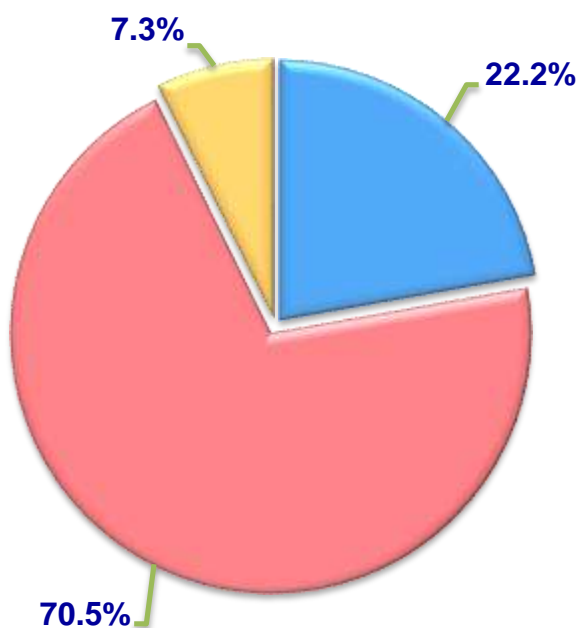
Hajmi, ming t.



O'sish sur'ati



Ishlab chiqarilgan mahsulotning
xo'jalik toifalari bo'yicha taqsimlanishi



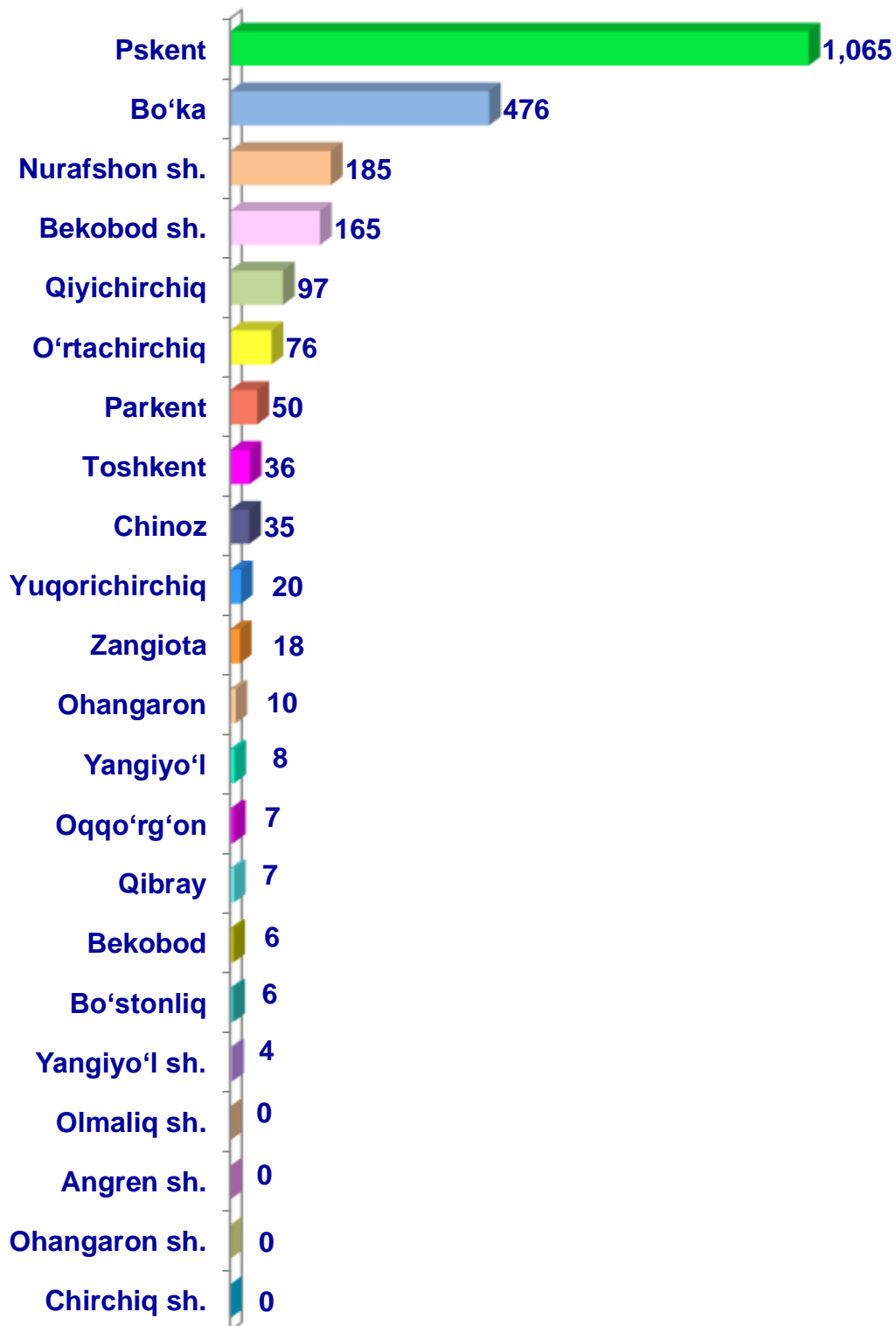
- Fermer xo'jaliklari
- Dehqon (shaxsiy yordamchi) xo'jaliklari
- Qishloq xo'jaligi faoliyatini amalga oshiruvchi tashkilotlar



2020– yilning yanvar – iyun oylarida barcha toifadagi xo'jaliklar tomonidan 2,3 t. uzum (2019– yilning yanvar – iyuniga nisbatan 23,7 % ga ko'p) ishlab chiqarildi. Uzum ishlab chiqarish ko'rsatkichlarini xo'jaliklar toifalari bo'yicha tahlil qilinganda, uzum ishlab chiqarish umumiy hajmidan 70,5 % i dehqon (shaxsiy yordamchi) xo'jaliklari hissasiga to'g'ri kelishini ko'rsatmoqda.



Toshkent viloyati bo'yicha uzum yetishtirish hajmi, tonna

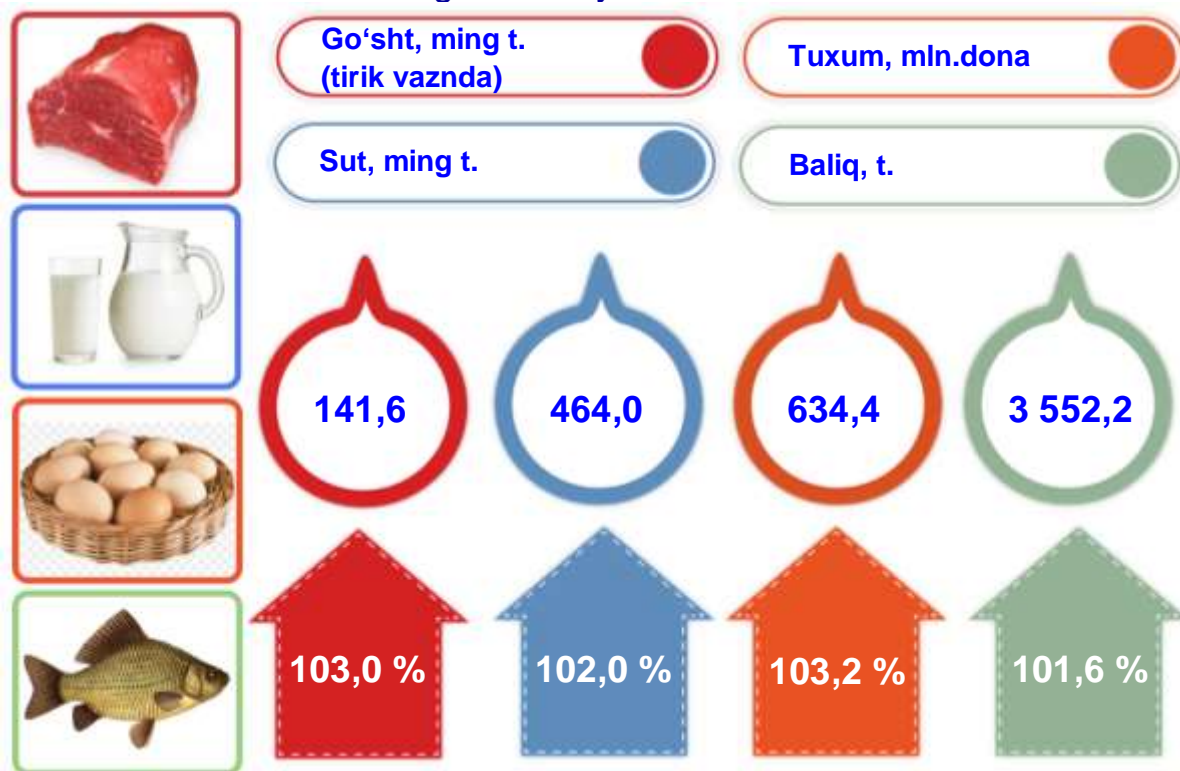


Chorvachilik



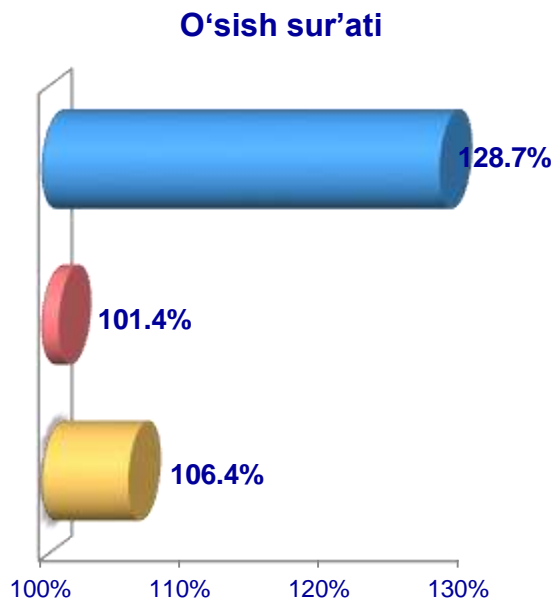
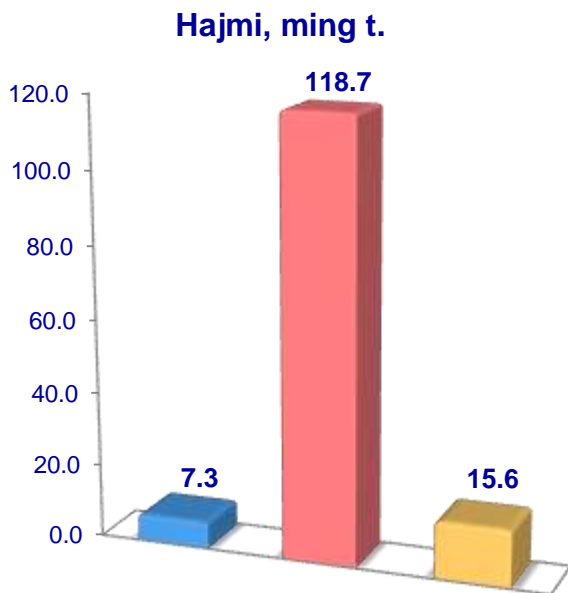
2020– yilning yanvar – iyun oylarida chorvachilik mahsulotlarini ishlab chiqarish hajmi 6 556,0 mlrd. so‘mni yoki 2019– yilning mos davriga nisbatan 102,9 % ni tashkil qildi. Ishlab chiqarilgan qishloq xo‘jaligi mahsulotlarining umumiy hajmida chorvachilik mahsulotlarining ulushi 64,0 % ni tashkil etdi.

Chorvachilik sohasining ichki imkoniyatlarini oshirish bo‘yicha choratadbirlarning izchil amalga oshirilib borilayotganligi, shuningdek, ularga davlat tomonidan tizimli yordam ko‘rsatilib kelinayotganligi chorva mollari bosh sonining ko‘payishiga, ichki iste‘mol bozorlarini chorvachilik mahsulotlari bilan to‘ldirishga imkon yaratdi.

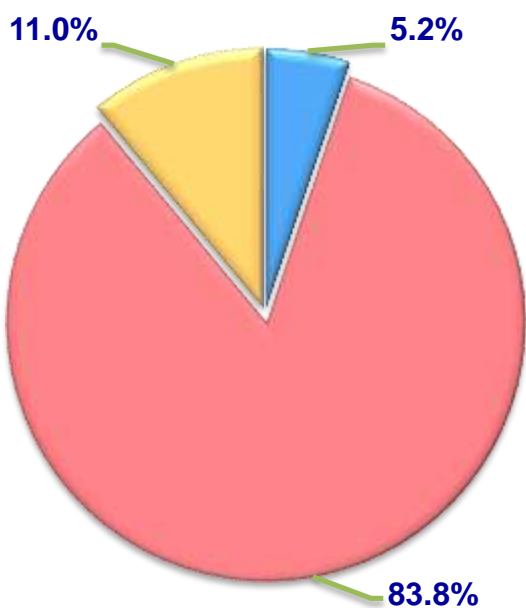


2020– yilning yanvar – iyun oylarida barcha toifadagi xo‘jaliklar tomonidan tirik vaznda 141,6 ming t. go‘sht (2019– yilning yanvar – iyuniga nisbatan 3,0 % ga ko‘p), 464,0 ming t. sut (2,0 % ga ko‘p), 634,4 mln. dona tuxum (3,2 % ga ko‘p), ishlab chiqarildi va 3 552 t. baliq (1,6 % ga ko‘p) ovlandi.

Go'sht (tirik vaznda)



**Ishlab chiqarilgan
mahsulotning xo'jalik toifalari
bo'yicha taqsimlanishi**



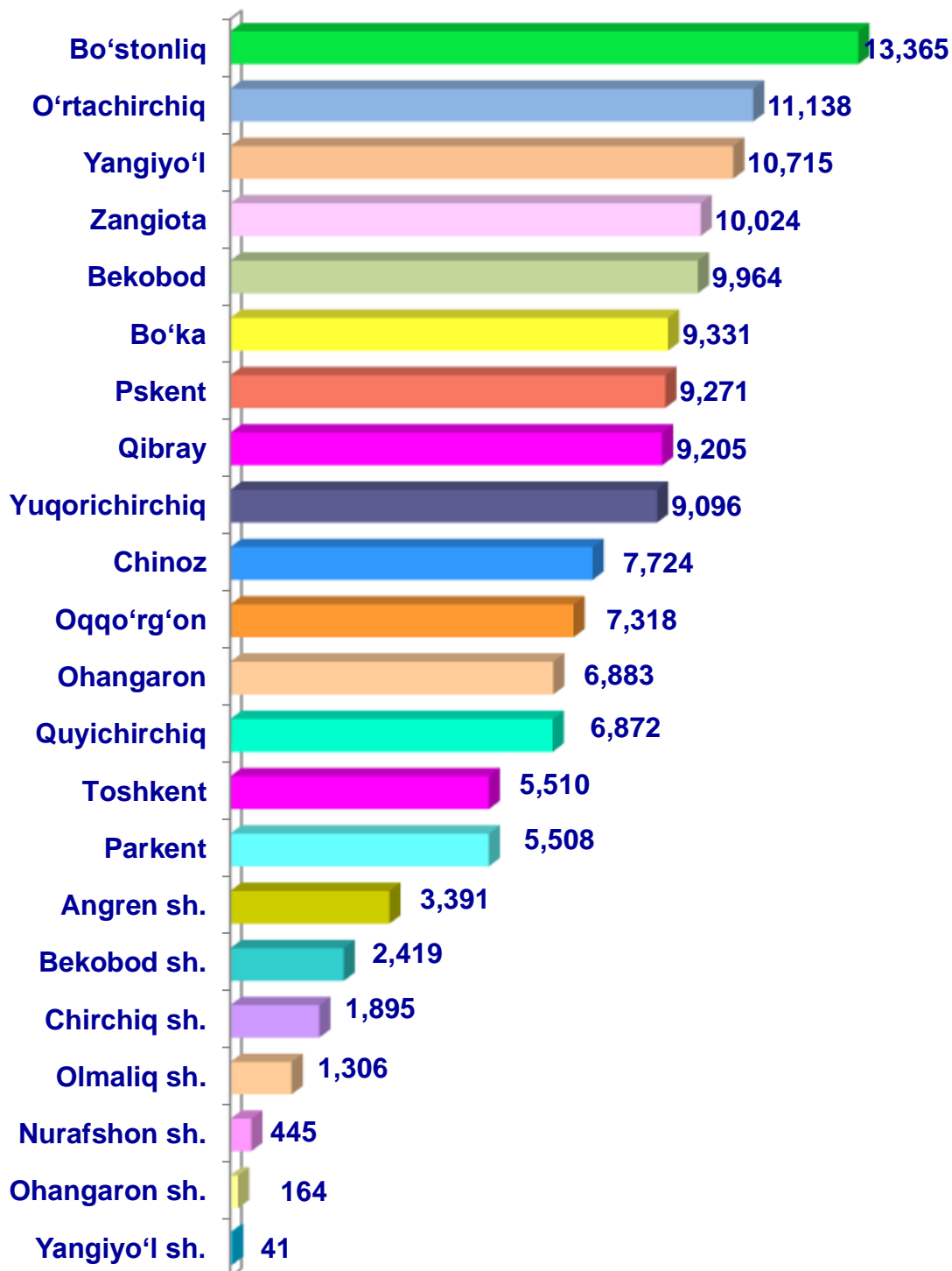
- **Fermer xo'jaliklari**
- **Dehqon (shaxsiy yordamchi) xo'jaliklari**
- **Qishloq xo'jaligi faoliyatini amalga oshiruvchi tashkilotlar**



2020– yilning yanvar – iyun oylarida barcha toifadagi xo'jaliklar tomonidan tirik vaznda 141,6 ming t. go'sht (2019– yilning yanvar – iyuniga nisbatan 3,0 % ga ko'p) ishlab chiqarildi. Go'sht ishlab chiqarish ko'rsatkichlari xo'jaliklar toifalari bo'yicha tahlil etilganda, go'sht ishlab chiqarish umumiy hajmidan 83,8 % i dehqon (shaxsiy yordamchi) xo'jaliklari hissasiga to'g'ri kelganini qayd etish zarur.

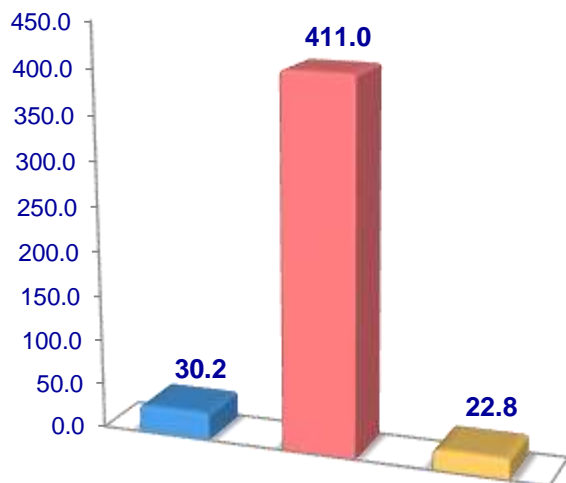


**Toshkent viloyati bo'yicha
go'sht (tirik vaznda)
yetishtirish hajmi, tonna**

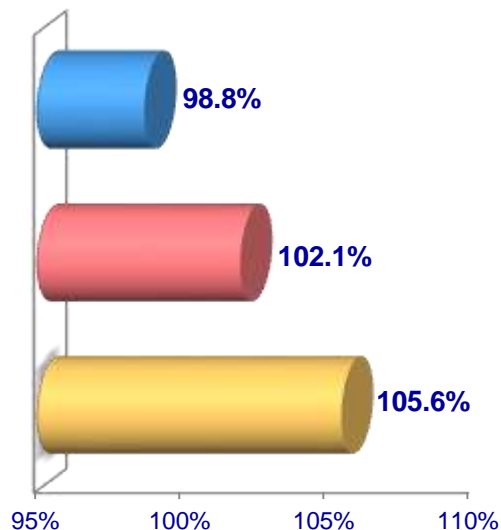


Sut

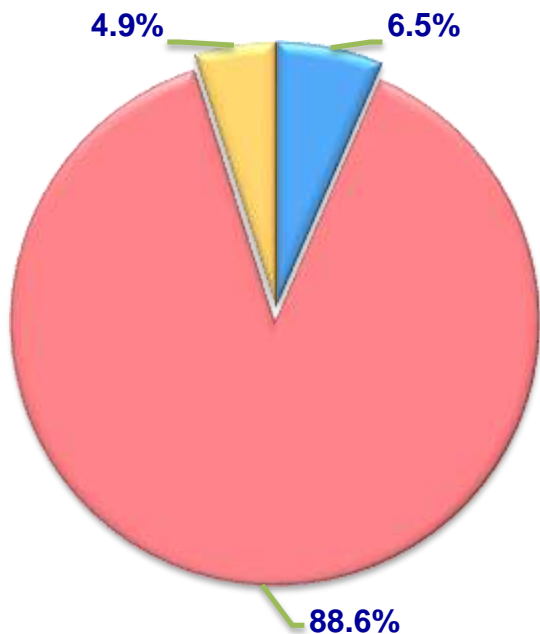
Hajmi, ming t.



O'sish sur'ati



Ishlab chiqarilgan mahsulotning xo'jalik toifalari bo'yicha taqsimlanishi



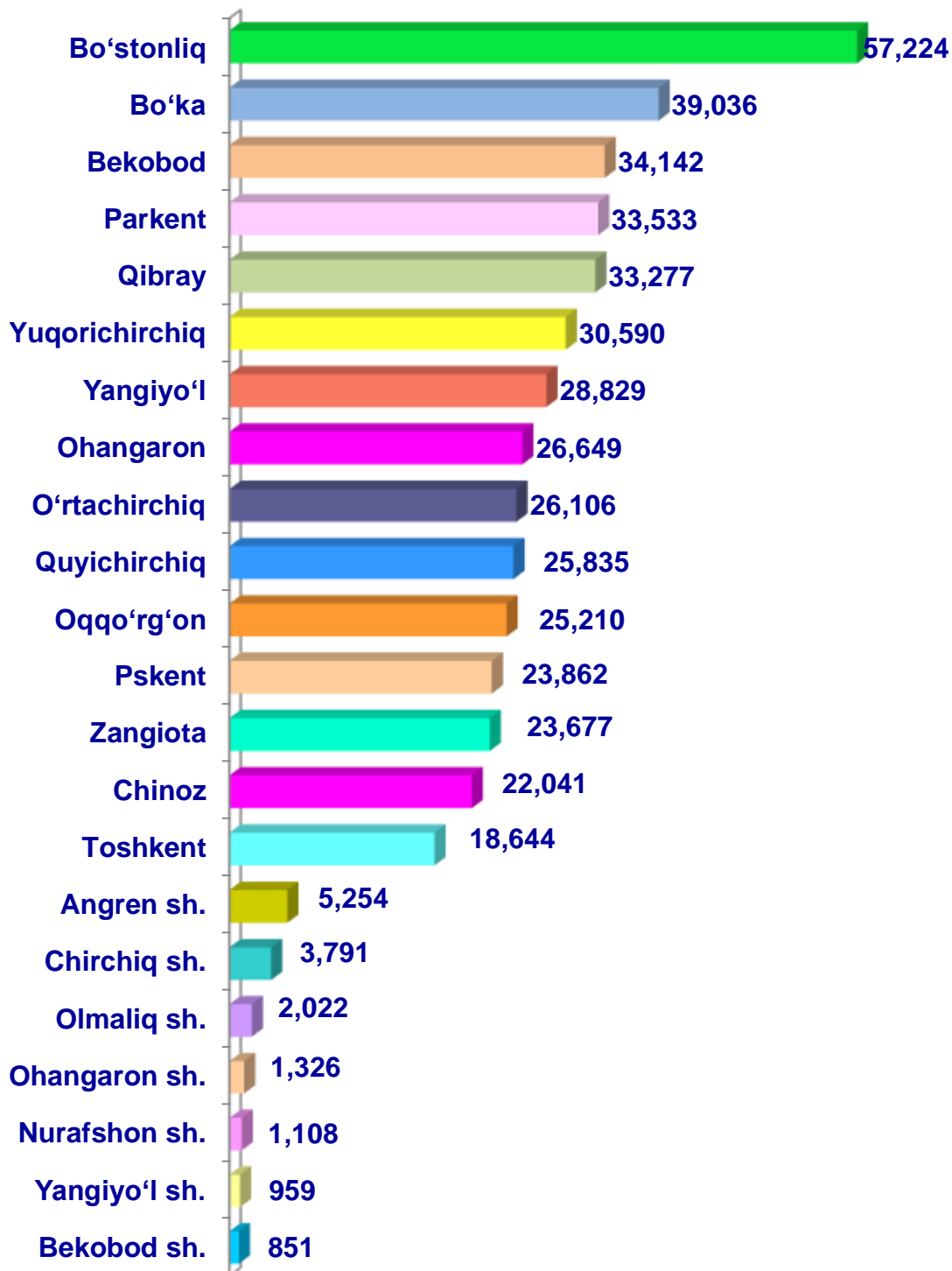
- Fermer xo'jaliklari
- Dehqon (shaxsiy yordamchi) xo'jaliklari
- Qishloq xo'jaligi faoliyatini amalga oshiruvchi tashkilotlar



2020–yilning yanvar – iyun oylarida barcha toifadagi xo'jaliklar tomonidan 464,0 ming t. sut (2019–yilning yanvar – iyuniga nisbatan 2,0 % ga ko'p) ishlab chiqarildi. Sut ishlab chiqarish ko'rsatkichlarini xo'jalik toifalari bo'yicha tahlil qilinganda, sut ishlab chiqarish umumiy hajmidan 88,6 % i dehqon (shaxsiy yordamchi) xo'jaliklari hissasiga to'g'ri kelishini ko'rsatmoqda.

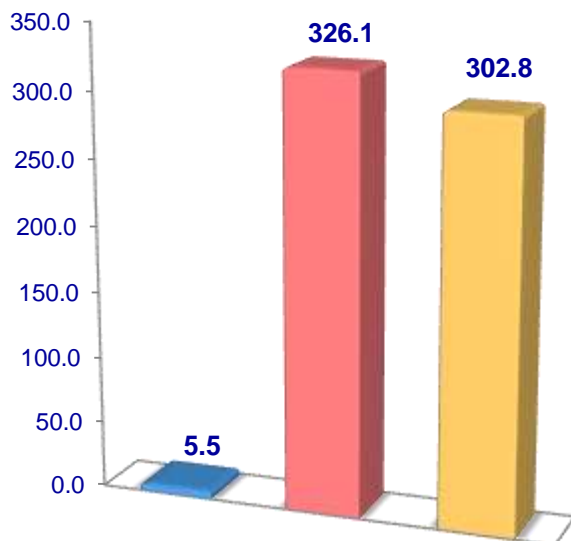


**Toshkent viloyati bo'yicha
ishlab chiqarilgan
sut hajmi, tonna**

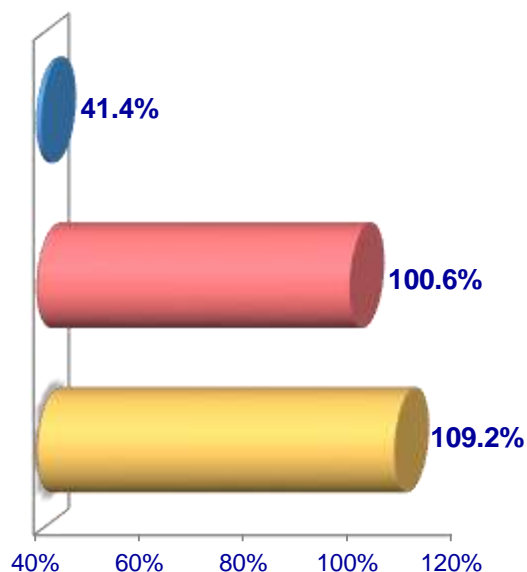


Tuxum

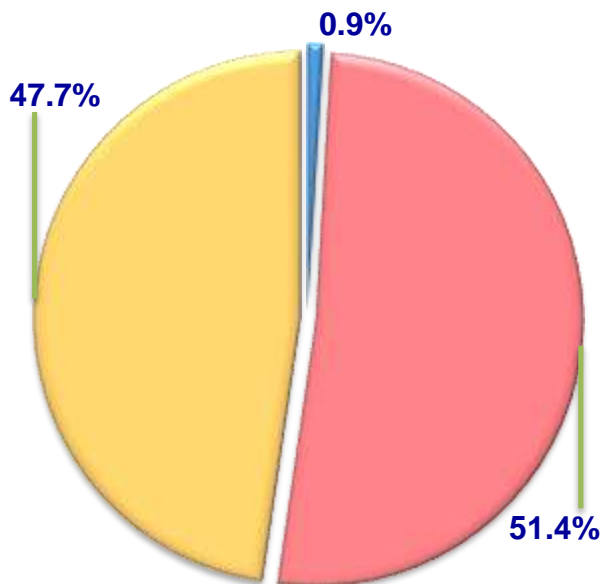
Hajmi, mln. dona



O'sish sur'ati



Ishlab chiqarilgan mahsulotning xo'jalik toifalari bo'yicha taqsimlanishi



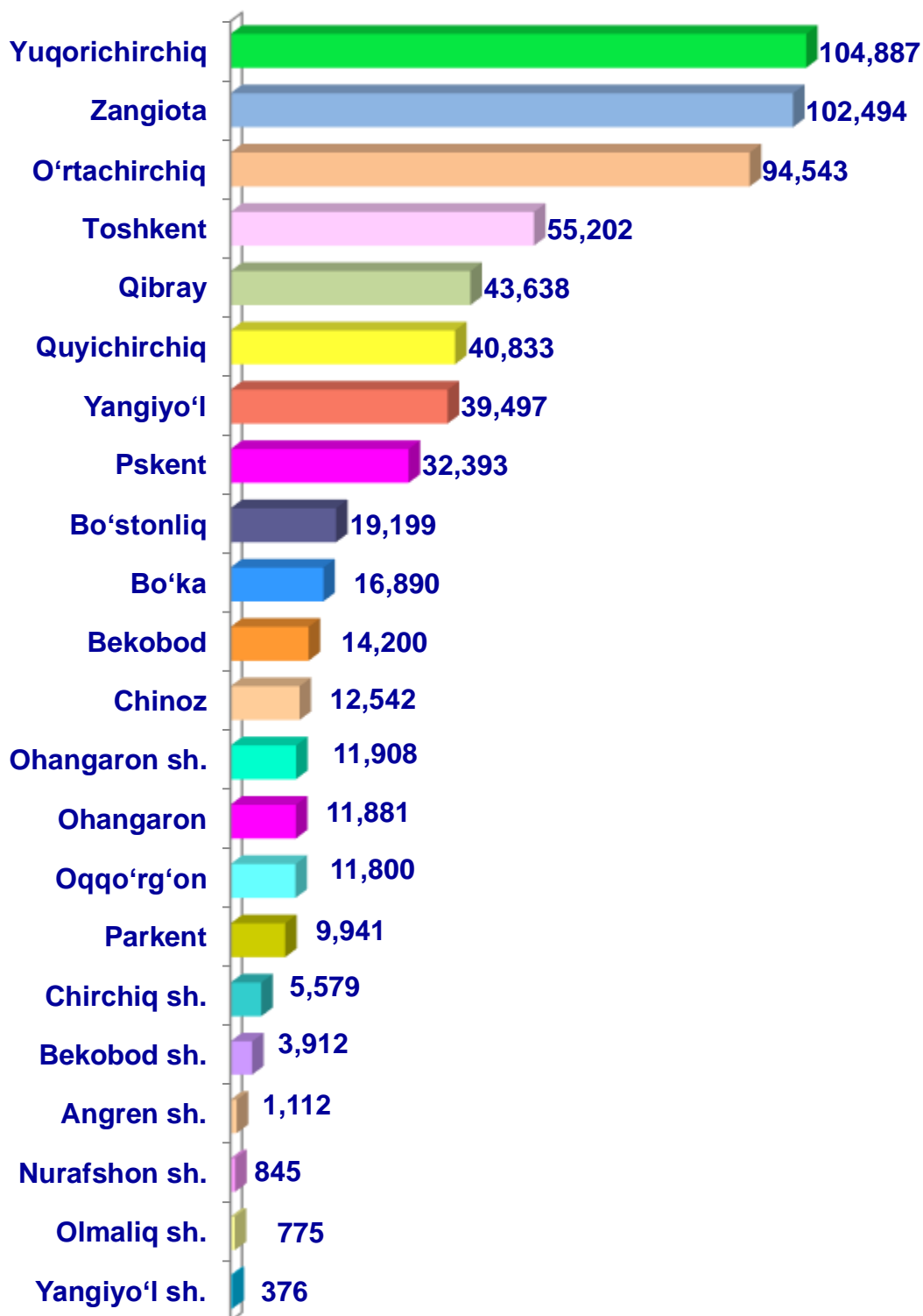
- Fermer xo'jaliklari
- Dehqon (shaxsiy yordamchi) xo'jaliklari
- Qishloq xo'jaligi faoliyatini amalga oshiruvchi tashkilotlar



2020–yilning yanvar – iyun oylarida barcha toifadagi xo'jaliklar tomonidan 634,4 mln. dona tuxum (2019–yilning yanvar – iyuniga nisbatan 3,2 % ga ko'p) ishlab chiqarildi. Tuxum ishlab chiqarish ko'rsatkichlari xo'jalik toifalari bo'yicha tahlil etilganda, tuxum ishlab chiqarish umumiy hajmidan 51,4 % i dehqon (shaxsiy yordamchi) xo'jaliklari hissasiga to'g'ri keldi.

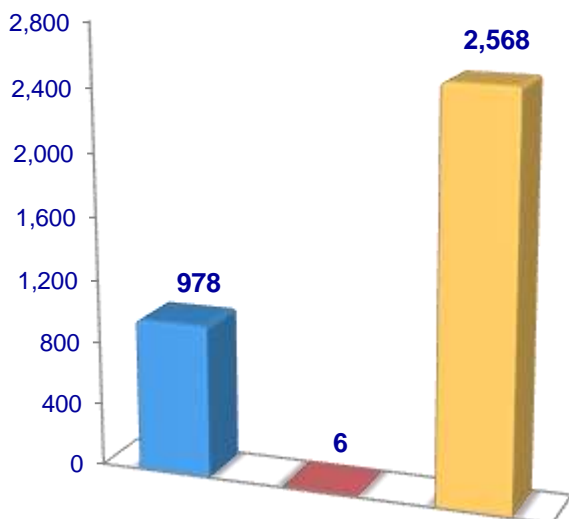


**Toshkent viloyati bo'yicha
olingan **tuxum**
hajmi, ming dona**

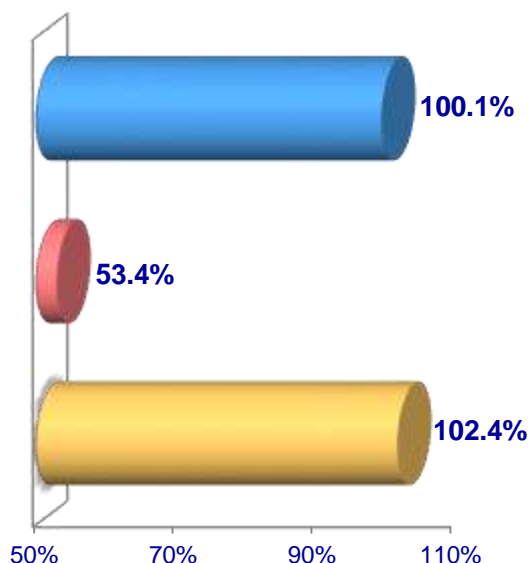


Baliq

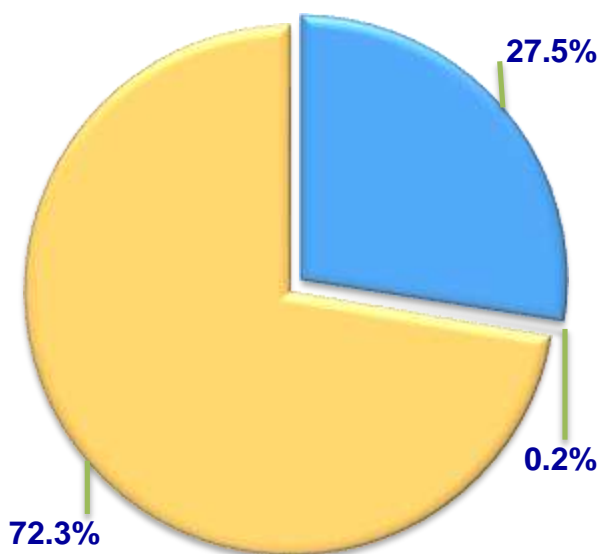
Hajmi, t.



O'sish sur'ati



Ishlab chiqarilgan
mahsulotning xo'jalik toifalari
bo'yicha taqsimlanishi



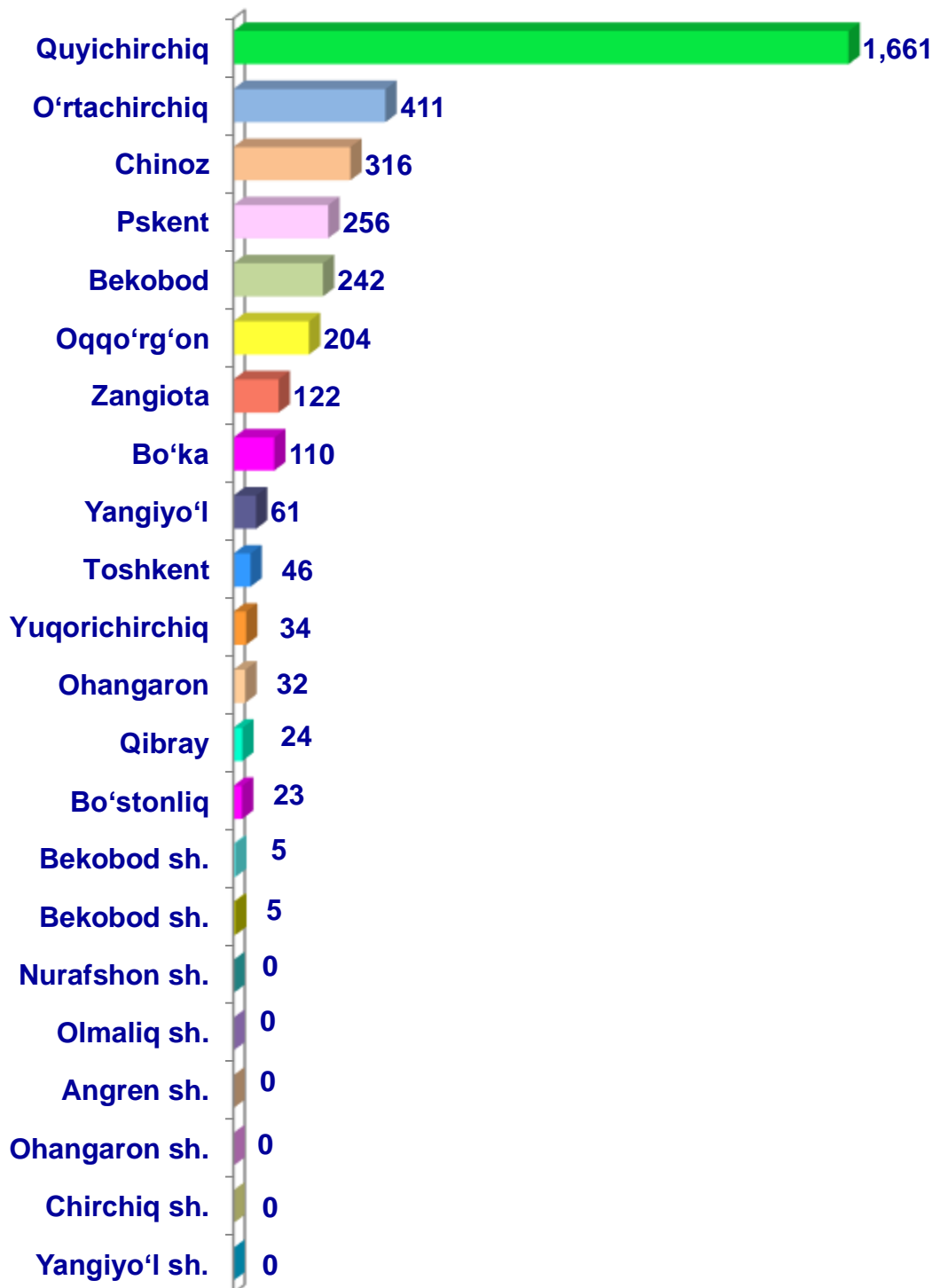
- Fermer xo'jaliklari
- Dehqon (shaxsiy yordamchi) xo'jaliklari
- Qishloq xo'jaligi faoliyatini amalga oshiruvchi tashkilotlar



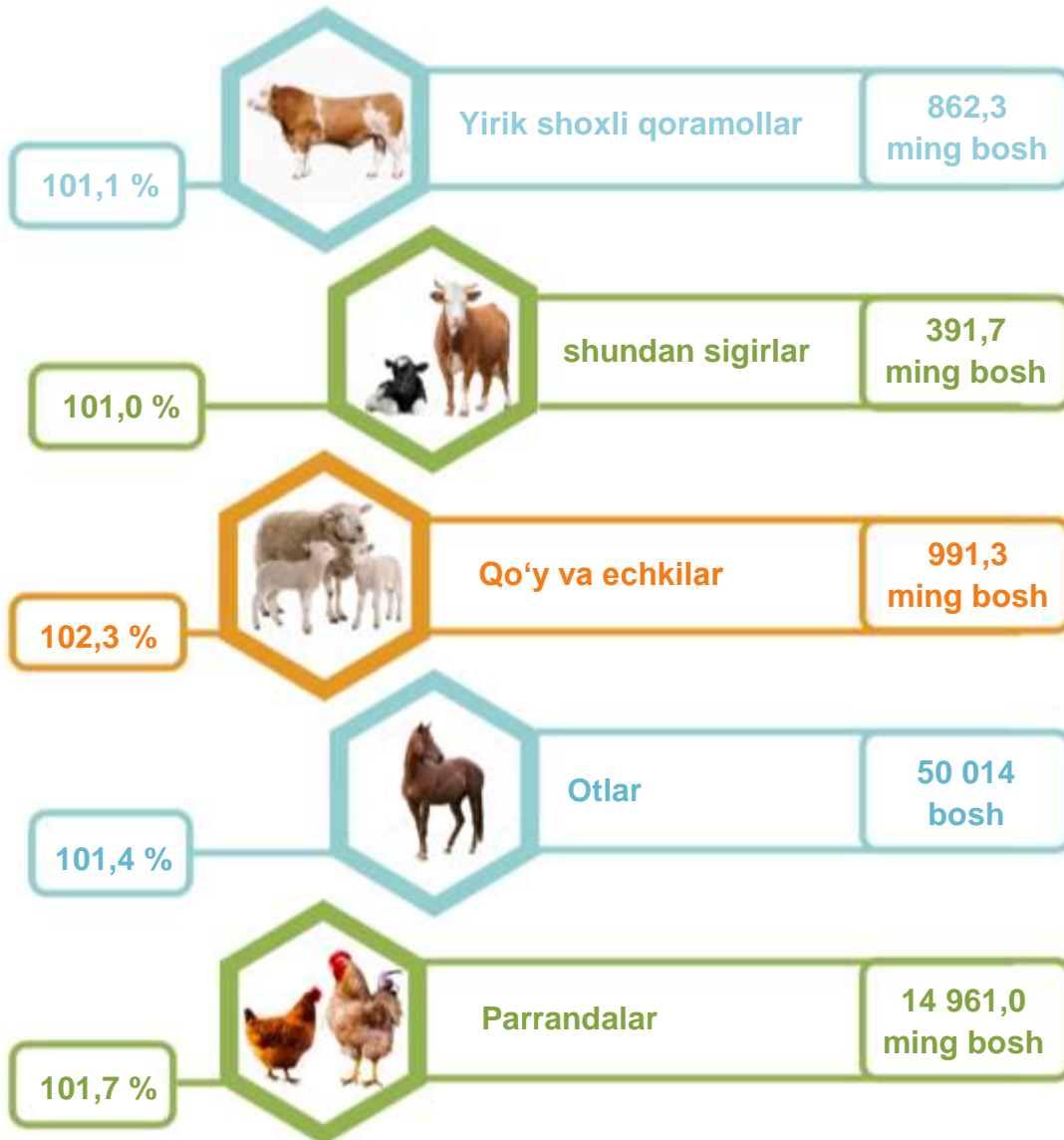
2020–yilning yanvar – iyun oylarida barcha toifadagi xo'jaliklar tomonidan 3 552 t. (2019–yilning yanvar – iyuniga nisbatan 1,6 % ga ko'p) baliq ovlandi. Ovlangan baliqlar xo'jalik toifalari bo'yicha tahlil qilinganda, ovlangan baliq umumiy hajmidan 72,3 % i qishloq xo'jaligi faoliyatini amalga oshiruvchi tashkilotlar hissasiga to'g'ri kelganini ta'kidlash lozim.



Toshkent viloyati bo'yicha ovlangan **baliq** hajmi, tonna



Chorva mollari va parrandalar bosh soni



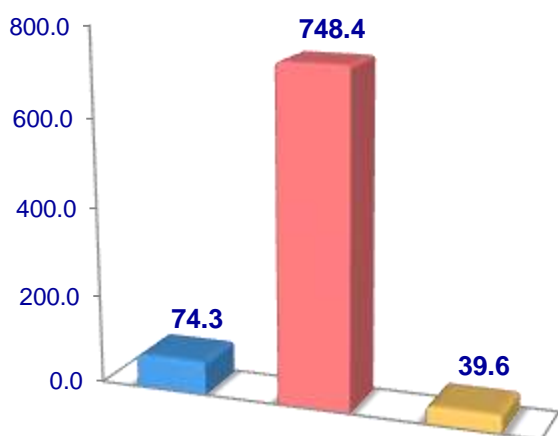
2020– yining 1– iyul holatiga ko'ra, yirik shoxli qoramollar bosh soni to'g'risidagi ma'lumotlarni xo'jalik toifalari bo'yicha tahlil qilar ekanmiz, yirik shoxli qoramollarning 8,6 % i fermer xo'jaliklari hissasiga, 86,8 % i dehqon (shaxsiy yordamchi) xo'jaliklariga, 4,6 % i qishloq xo'jaligi faoliyatini amalga oshiruvchi tashkilotlarga to'g'ri kelishini qayd etib o'tish lozim, shunga mos ravishda qo'y va echkilarning umumiy sonidan 30,4 % i fermer xo'jaliklariga, 65,3 % i dehqon (shaxsiy yordamchi) xo'jaliklariga, 4,3 % i qishloq xo'jaligi faoliyatini amalga oshiruvchi tashkilotlarga to'g'ri keladi shuningdek, parrandalar umumiy sonidan 3,0 % i fermer xo'jaliklariga, 51,5 % i dehqon (shaxsiy yordamchi) xo'jaliklariga, 45,5 % i qishloq xo'jaligi faoliyatini amalga oshiruvchi tashkilotlarga to'g'ri keladi.

2020– yilning 1– iyul holatiga ko‘ra, yirik shoxli qoramollarning umumiy bosh soni 862,3 ming taga yetdi.

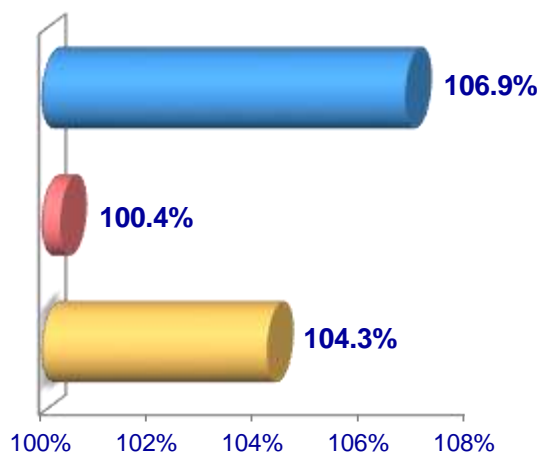
2019– yilning mos davri bilan solishtirilganda, barcha toifadagi xo‘jaliklarda yirik shoxli qoramollar bosh soni – 9,5 ming taga (1,1 %) ko‘paydi.

Yirik shoxli qoramollar

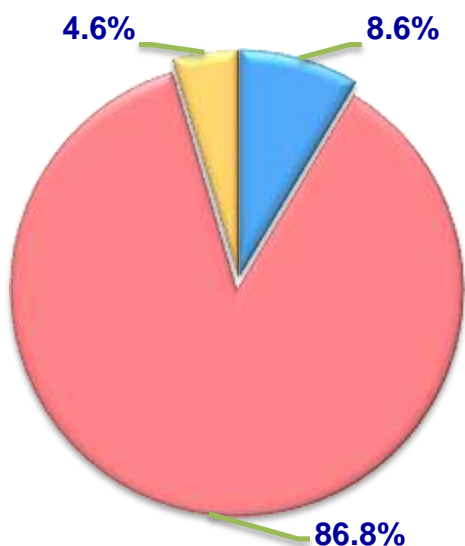
Soni, ming bosh



O‘shish sur‘ati



**Bosh sonining
xo‘jalik toifalari
bo‘yicha taqsimlanishi**



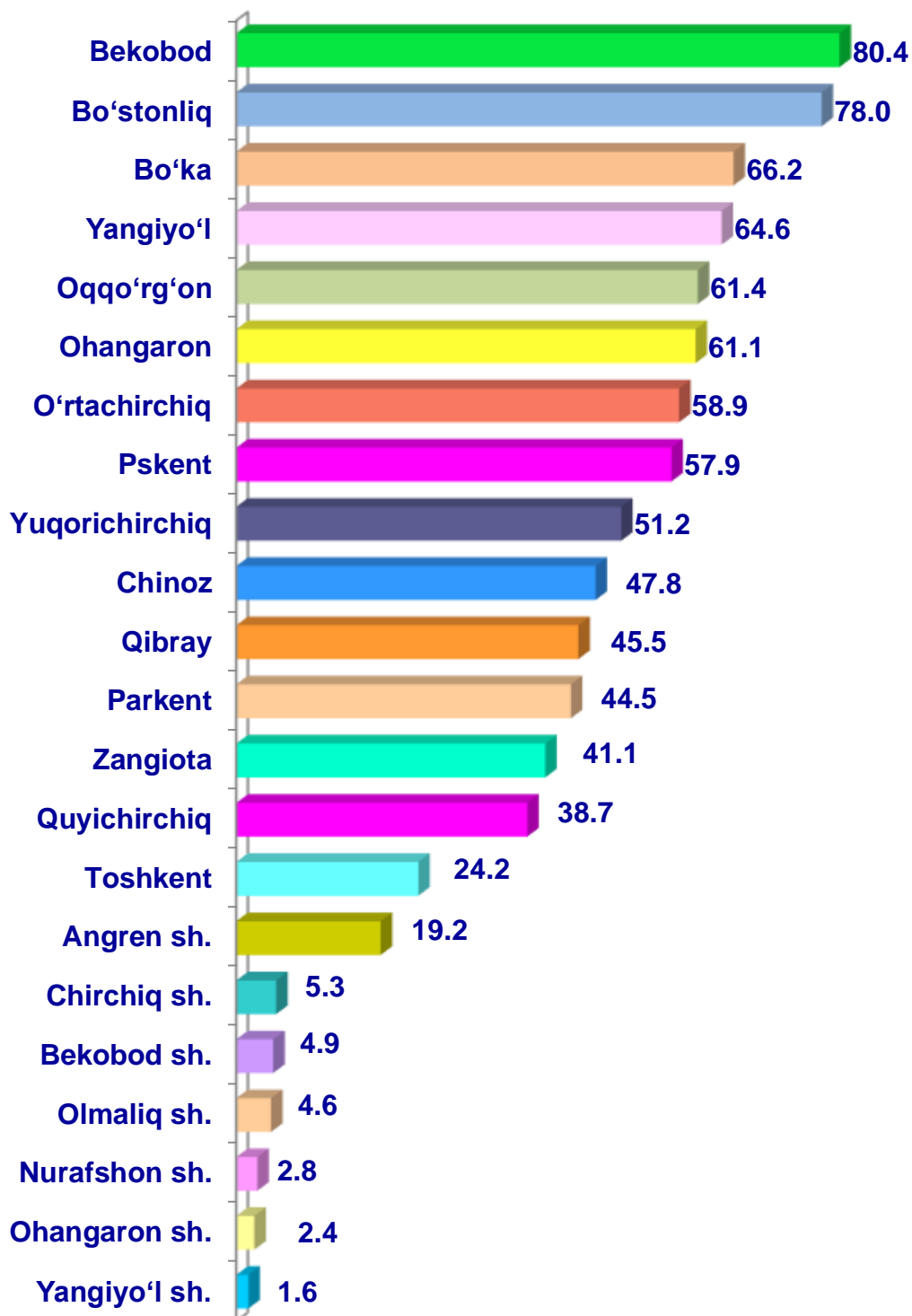
- **Fermer xo‘jaliklari**
- **Dehqon (shaxsiy yordamchi) xo‘jaliklari**
- **Qishloq xo‘jaligi faoliyatini amalga oshiruvchi tashkilotlar**



2020– yilning 1– iyul holatiga ko‘ra, yirik shoxli qoramollar bosh soni to‘g‘risidagi ma‘lumotlar xo‘jalik toifalari bo‘yicha tahlil etilganda, jami yirik shoxli qoramollarning 86,8 % i dehqon (shaxsiy yordamchi) xo‘jaliklariga to‘g‘ri kelishi kuzatildi.



Toshkent viloyati
bo'yicha **yirik shoxli**
qoramollarning umumiy
bosh soni, ming bosh

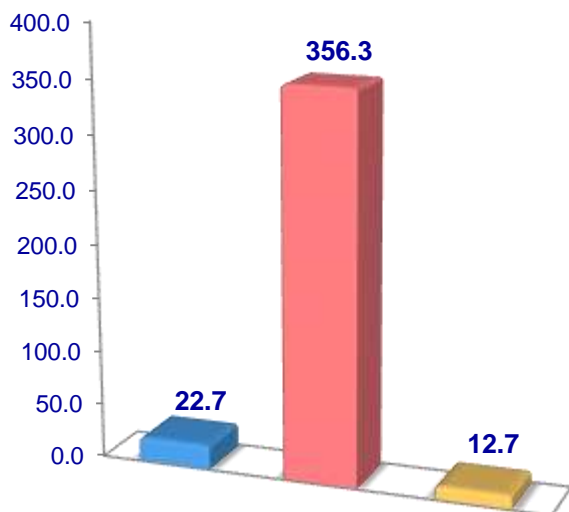


2020– yilning 1– iyul holatiga ko‘ra, sigirlarning umumiy bosh soni 391,7 ming taga yetdi.

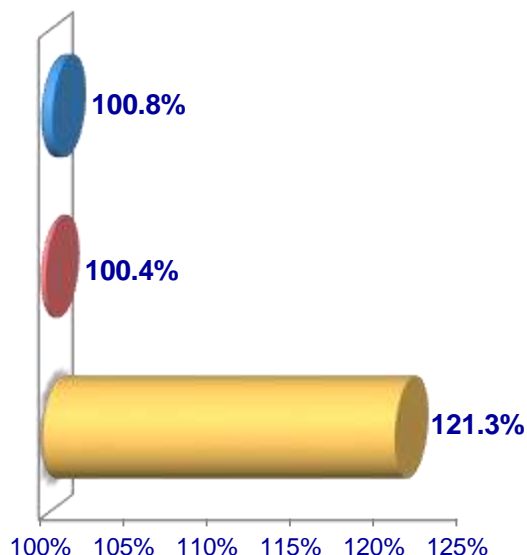
2019– yilning mos davri bilan solishtirilganda, barcha toifadagi xo‘jaliklarda sigirlar bosh soni – 4,0 ming taga (1,0 %) ko‘paydi.

Sigirlar

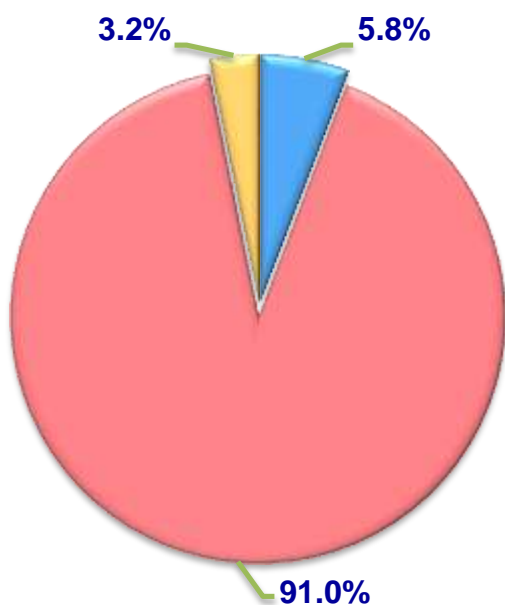
Soni, ming bosh



O‘sish sur‘ati



**Bosh sonining
xo‘jalik toifalari
bo‘yicha taqsimlanishi**



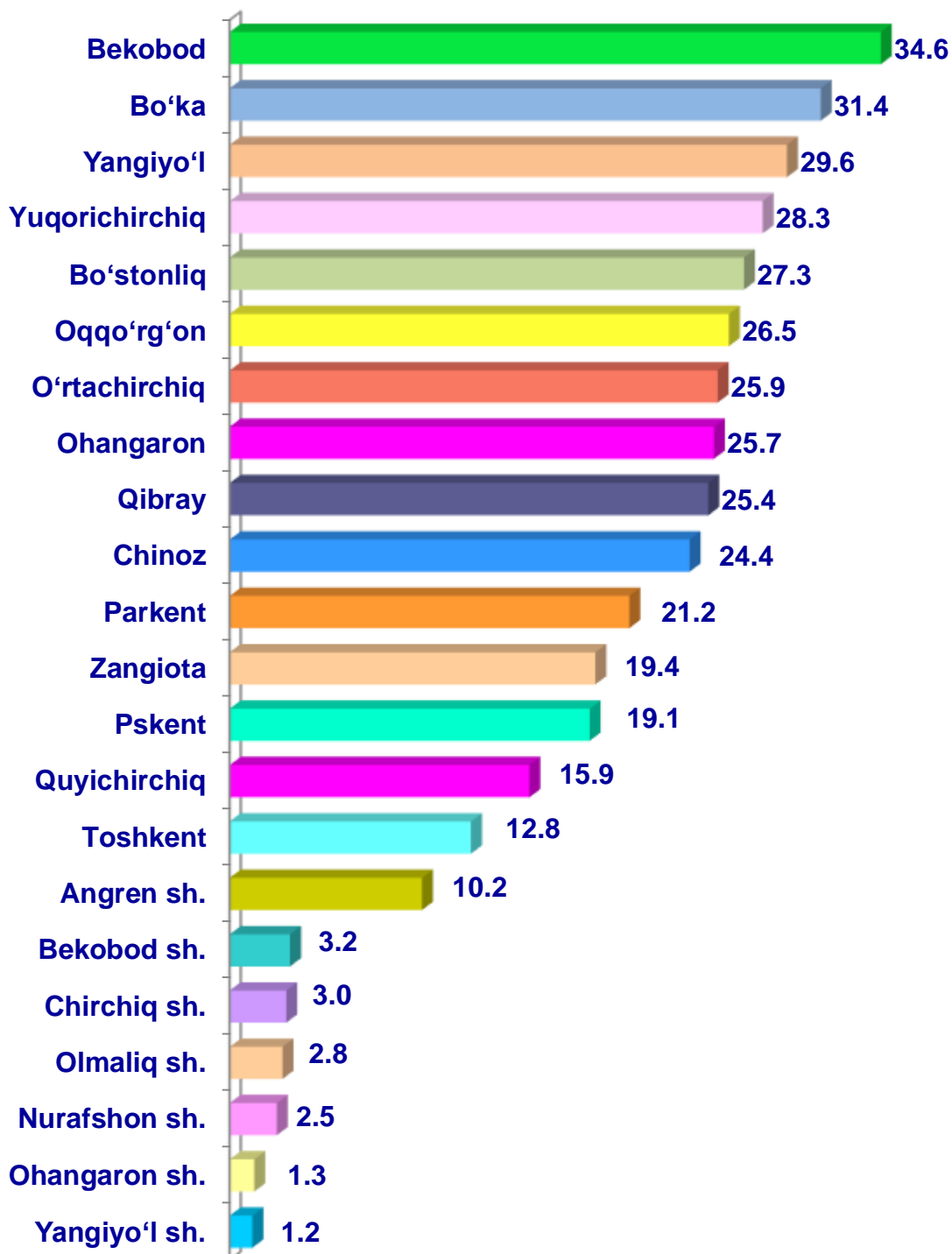
- Fermer xo‘jaliklari
- Dehqon (shaxsiy yordamchi) xo‘jaliklari
- Qishloq xo‘jaligi faoliyatini amalga oshiruvchi tashkilotlar



2020– yilning 1– iyul holatiga ko‘ra, sigirlar bosh soni to‘g‘risidagi ma‘lumotlar xo‘jalik toifalari bo‘yicha tahlil etilganda, jami sigirlarning 91,0 % i dehqon (shaxsiy yordamchi) xo‘jaliklariga to‘g‘ri kelishi kuzatildi.



**Toshkent viloyati
bo'yicha sigirlarning
umumiy bosh soni,
ming bosh**

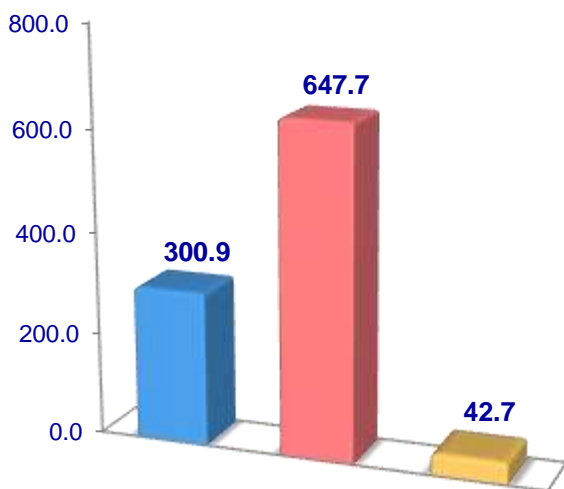


2020– yilning 1– iyul holatiga ko‘ra, qo‘y va echkilarning umumiy bosh soni 991,3 ming taga yetdi.

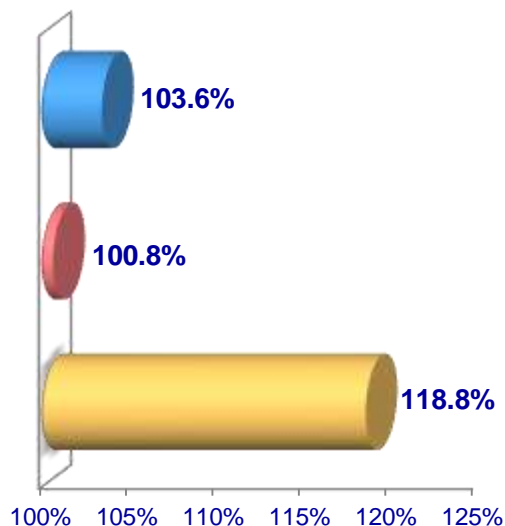
2019– yilning mos davri bilan solishtirilganda, barcha toifadagi xo‘jaliklarda qo‘y va echkilar bosh soni - 22,5 ming taga (2,3 %) ko‘paydi.

Qo‘y va echkilar

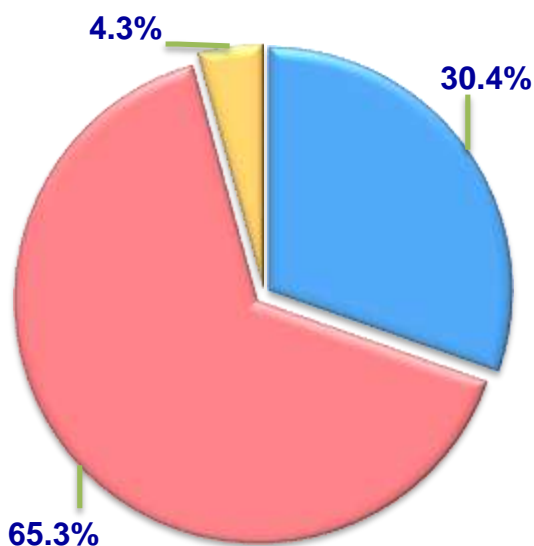
Soni, ming bosh



O‘sish sur‘ati



**Bosh sonining
xo‘jalik toifalari
bo‘yicha taqsimlanishi**



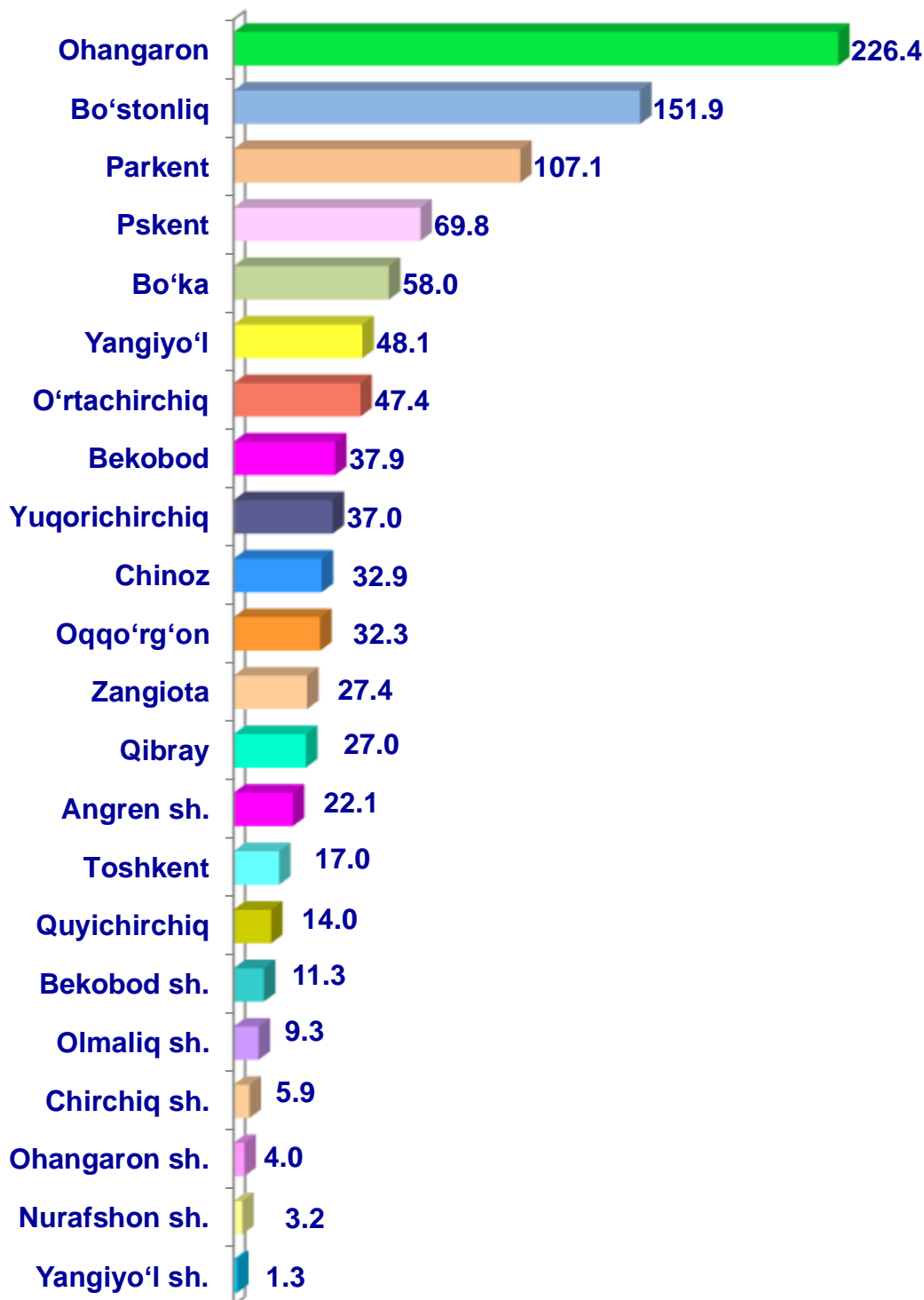
- **Fermer xo‘jaliklari**
- **Dehqon (shaxsiy yordamchi) xo‘jaliklari**
- **Qishloq xo‘jaligi faoliyatini amalga oshiruvchi tashkilotlar**



2020– yilning 1– iyul holatiga ko‘ra, qo‘y va echkilar bosh soni to‘g‘risidagi ma‘lumotlar xo‘jalik toifalari bo‘yicha tahlil etilganda, jami qo‘y va echkilarning 65,3 % i dehqon (shaxsiy yordamchi) xo‘jaliklariga to‘g‘ri kelishi kuzatildi.



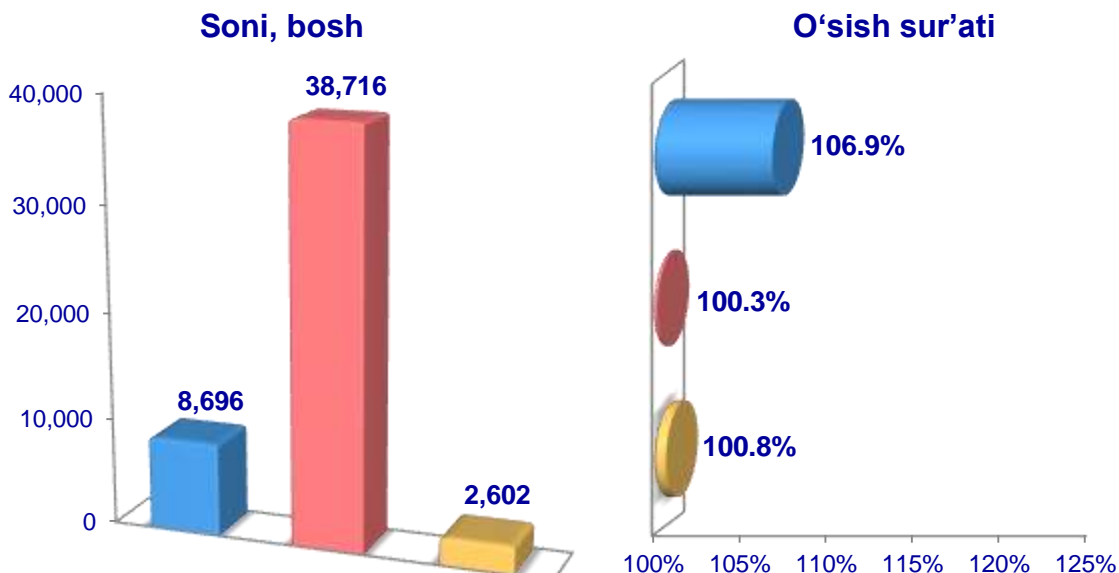
**Toshkent viloyati bo'yicha
qo'y va echkilarning
umumiy bosh soni,
ming bosh**



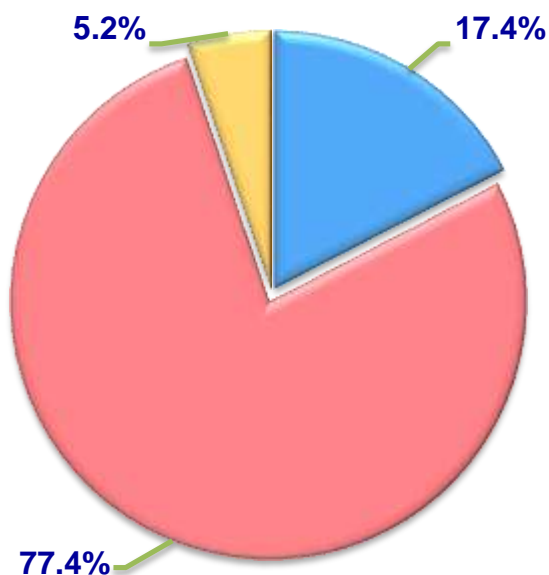
2020– yilning 1– iyul holatiga ko‘ra, otlarning umumiy bosh soni 50 014 taga yetdi.

2019– yilning mos davri bilan solishtirilganda, barcha toifadagi xo‘jaliklarda otlar bosh soni – 677 taga (1,4 %) ko‘paydi.

Otlar



**Bosh sonining
xo‘jalik toifalari
bo‘yicha taqsimlanishi**



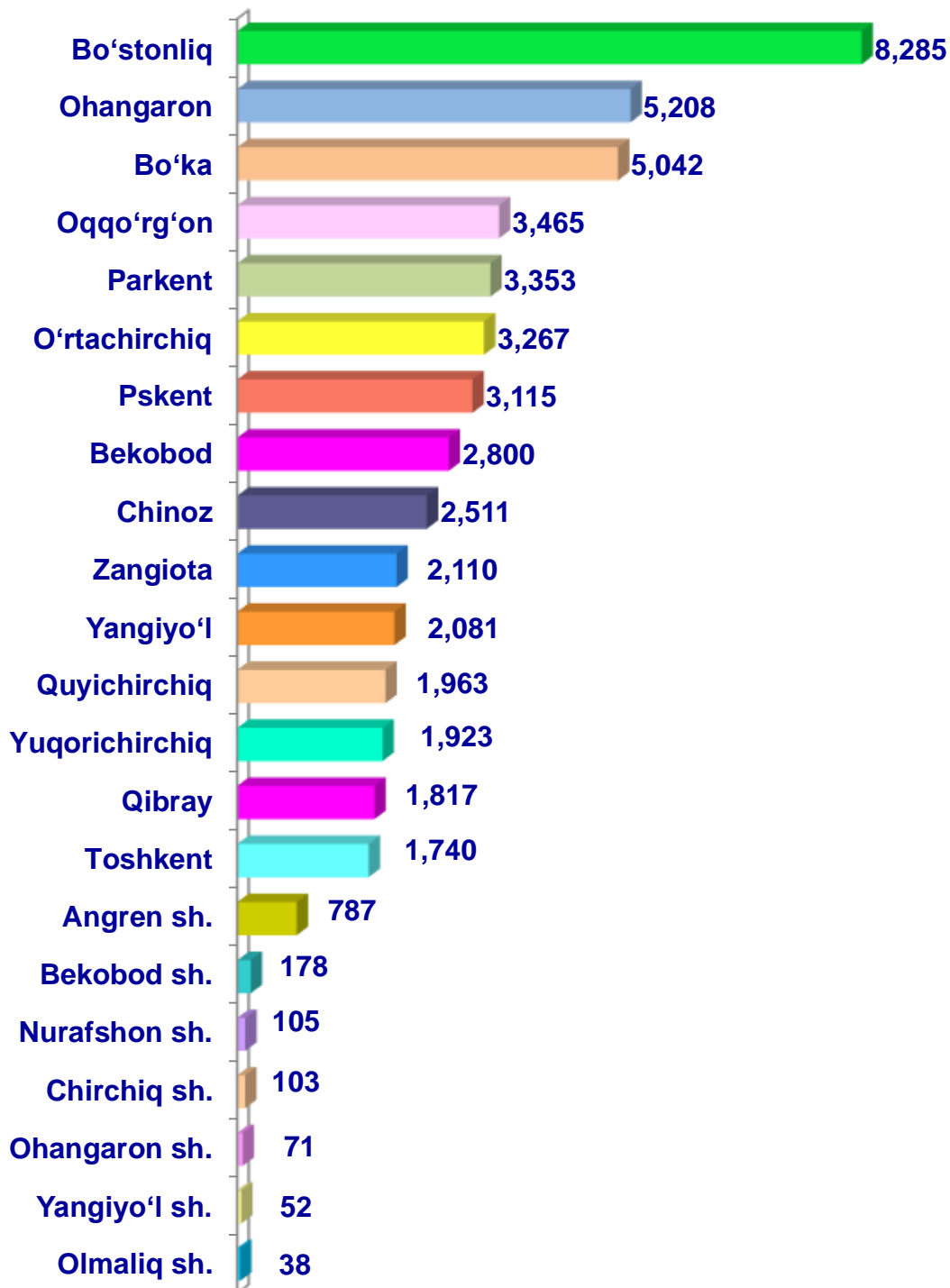
- **Fermer xo‘jaliklari**
- **Dehqon (shaxsiy yordamchi) xo‘jaliklari**
- **Qishloq xo‘jaligi faoliyatini amalga oshiruvchi tashkilotlar**



2020– yilning 1– iyul holatiga ko‘ra, otlar bosh soni to‘g‘risidagi ma‘lumotlar xo‘jalik toifalari bo‘yicha tahlil etilganda, jami otlarning 77,4 % i dehqon (shaxsiy yordamchi) xo‘jaliklariga to‘g‘ri kelishi kuzatildi.



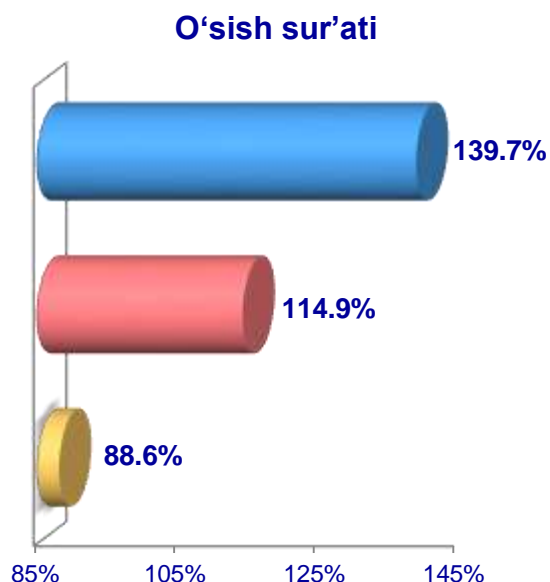
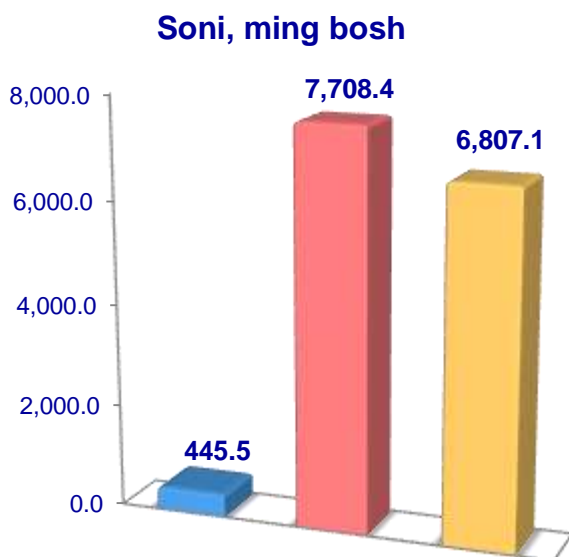
**Toshkent viloyati
bo'yicha otlarning
umumiy bosh soni, bosh**



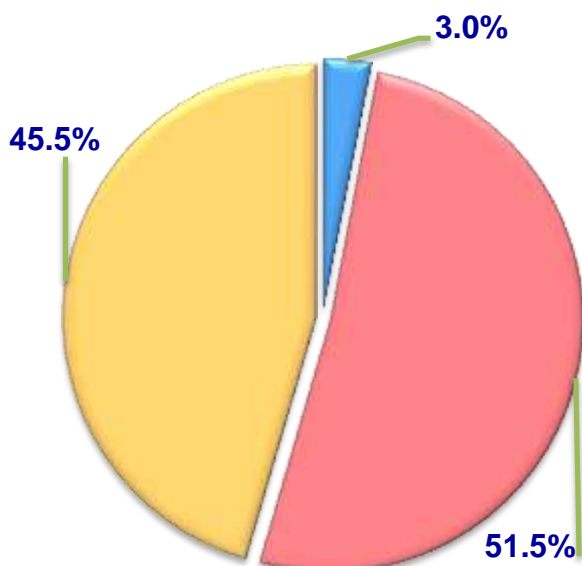
2020– yilning 1– iyul holatiga ko‘ra, parrandalarning umumiy bosh soni 14 961,0 ming taga yetdi.

2019– yilning mos davri bilan solishtirilganda, barcha toifadagi xo‘jaliklarda parrandalar bosh soni – 256,9 ming taga (1,7 %) ko‘paydi.

Parrandalar



Bosh sonining xo‘jalik toifalari bo‘yicha taqsimlanishi



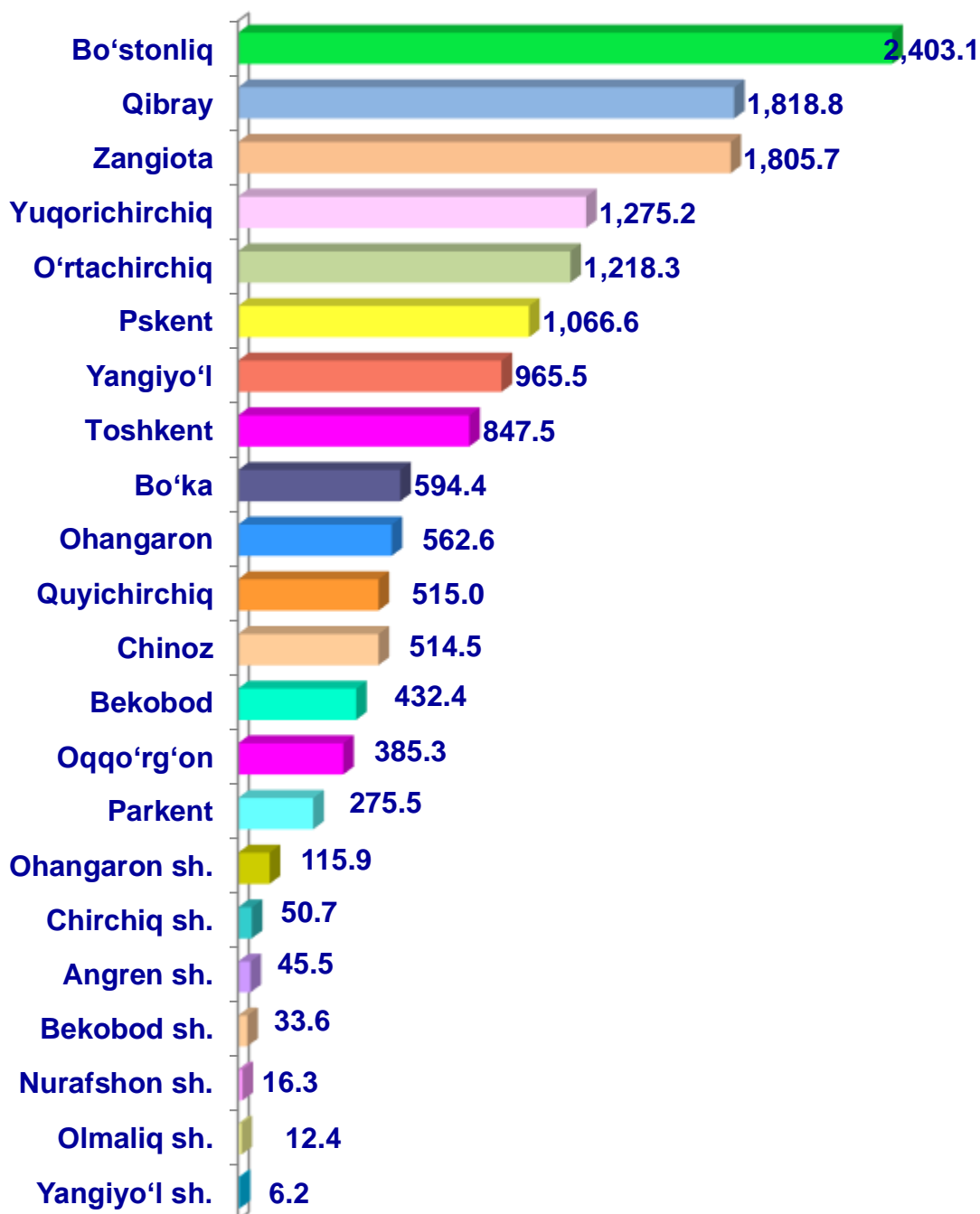
- Fermer xo‘jaliklari
- Dehqon (shaxsiy yordamchi) xo‘jaliklari
- Qishloq xo‘jaligi faoliyatini amalga oshiruvchi tashkilotlar



2020– yilning 1– iyul holatiga ko‘ra, parrandalar bosh soni to‘g‘risidagi ma‘lumotlar xo‘jalik toifalari bo‘yicha tahlil etilganda, jami parrandalarning 51,5 % i dehqon (shaxsiy yordamchi) xo‘jaliklariga to‘g‘ri kelishi kuzatildi.



**Toshkent viloyati bo'yicha
parrandalarning
umumiy bosh soni,
ming bosh**



Qishloq xo'jaligi va ekologiya
statistikasi bo'limi

• 71- 202-86-69